



JAHRESWECHSEL 2025 26



JAHRESÜBERBLICK 2025

Querschnitt

Abteilung V

Abteilung T

Abteilung R

Stabsstelle C

Stabsstelle ÖA

Stabsstelle luK

Bereich Straßenbau

Abteilung S1

Abteilung S2

Abteilung S3

Abteilung K

Betriebsdienst

Bereich Hochbau

Abteilung L1

Abteilung L2

Abteilung L3

Abteilung L4

Abteilung M1

Abteilung E1

Abteilung I

Bereich Universitätsbau

Abteilung LU1

Abteilung LU2

Projektgruppe UKA

Abteilung LU3

Abteilung LU4

Abteilung M2

Abteilung E2

BEHÖRDENLEITUNG

Fritsch, Uwe

BEREICHSLEITUNG

Bereich Straßenbau

Kreitmeier, Markus

Bereich Hochbau

Wege, Manuela vom

Bereich Universitätsbau

Bubmann, Annette

Das Staatliche Bauamt Augsburg hat auch 2025 wieder viele anspruchsvolle Bauprojekte für den Freistaat Bayern und die Bundesrepublik Deutschland geplant, gesteuert und verwirklicht. Mehr als 150 Millionen Euro konnten unsere Fachbereiche Hochbau, Universitätsbau und Straßenbau in die Region investieren und damit den Bestand und die Funktion öffentlicher Gebäude und Liegenschaften sichern sowie Neubauten und Erweiterungen realisieren. Auch die Bundes- und Staatsstraßen in den Landkreisen Augsburg, Aichach-Friedberg und Donau-Ries haben profitiert. Gemeinsam mit unseren Straßenmeistereien wurde der Straßen- und Brückenbestand in der Region weiter verbessert und ein großer Beitrag für die sichere Mobilität geleistet.

Wichtig für diese Leistungen ist die Qualität, Verlässlichkeit und Leistungsfähigkeit der von uns beauftragten Unternehmen und Planungsbüros, ein großer Anteil davon aus der Region. Mehr als 300 in diesem Jahr neu geschlossene große Bauverträge und mehrere 1000 Kleinverträge sowie fast 300 neue Architekten- und Ingenieurverträge zeigen unsere Bedeutung als verlässlicher Auftraggeber für die Bauwirtschaft.

Diese Broschüre gibt Ihnen einen Einblick in die Leistungen und Projekte des Jahres 2025. Die Bandbreite unserer Aufgaben war auch heuer wieder riesig: Vom Bauunterhalt der betreuten Gebäude, Straßen und Brücken über große Baumaßnahmen wie die Donaubrücke Marxheim, die Polizeiinspektion Augsburg-West und das Forschungsgebäude ITM auf dem neuen Medizincampus bis hin zu den Vorbereitungen für das Milliardenprojekt Neubau Uniklinik Augsburg.

Die erzielten Fortschritte basieren auf dem großen Engagement unserer Kolleginnen und Kollegen des Staatlichen Bauamts Augsburg sowie der engen Zusammenarbeit mit den Nutzern, den Mandatsträgern und unseren Partnern in der Privatwirtschaft.

Unserem Team und allen Beteiligten gilt unser herzlicher Dank!

Wir freuen uns auf die neuen Herausforderungen des Jahres 2026 und die spannenden Aufgaben und Projekte, die vor uns liegen und wünschen allen ein erfolgreiches, gesundes und erfülltes neues Jahr!

Uwe Fritsch

Annette Bubmann

Manuela vom Wege

Markus Kreitmeier

VERWALTUNG

Personal, Organisation,
Haushalt Hochbau u. Straßenbau

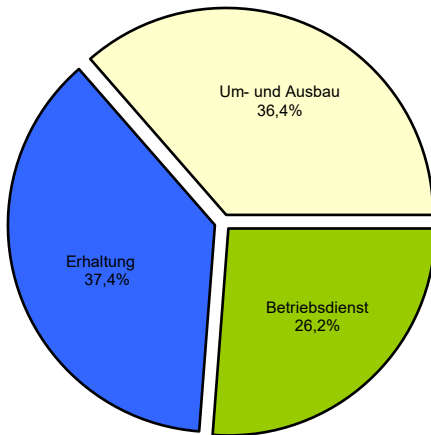
V

Mayer, Hans-Jürgen

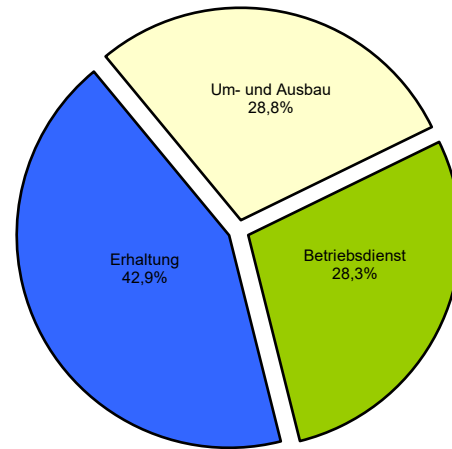
V

Bauausgaben Straßenbau in 2025

Bauausgaben Bund



Bauausgaben Staat

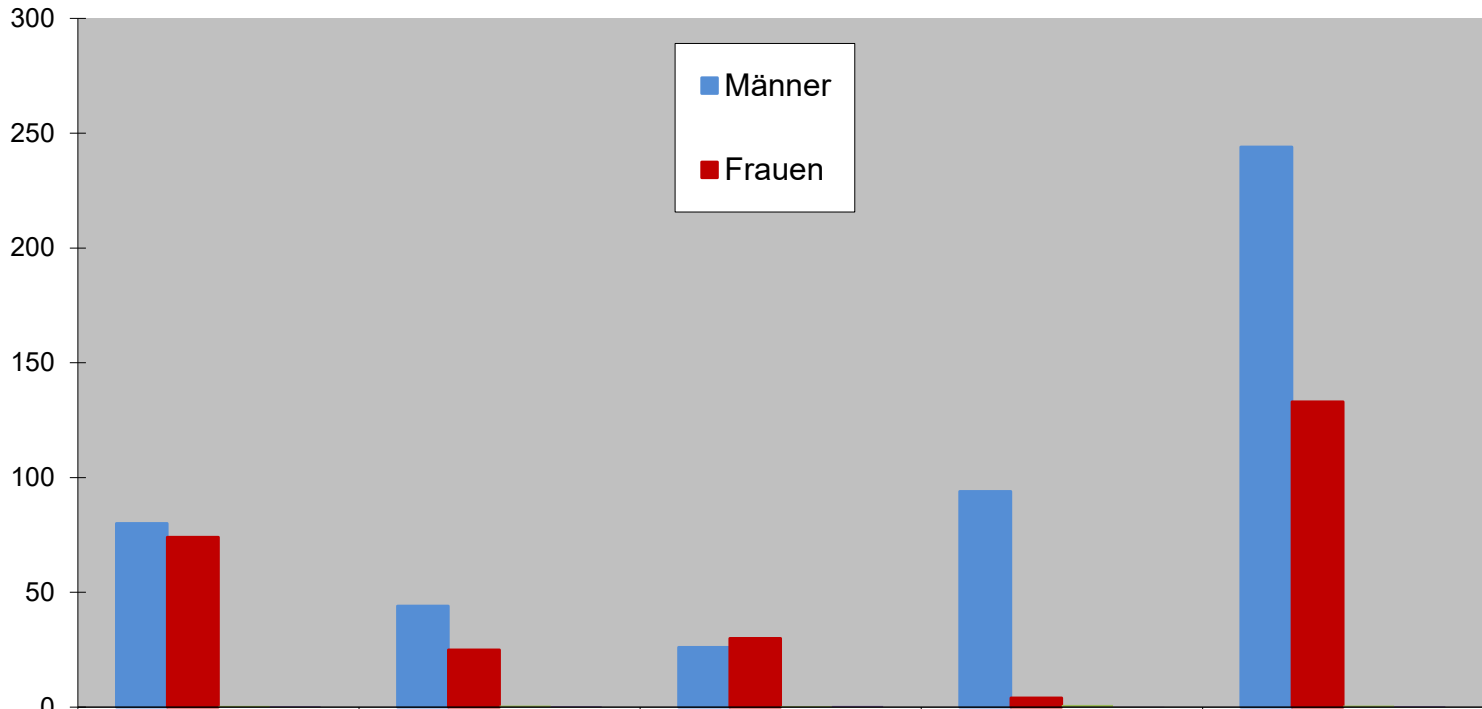


Bauausgaben Straßenbau 2025	Betriebsdienst	Erhaltung	Neu-, Um-, Ausbau	Summe
Bauausgaben Bund:	5.400.000,00	7.700.000,00	7.500.000,00	20.600.000,00
Bauausgaben Staat:	6.200.000,00	9.400.000,00	6.300.000,00	21.900.000,00
Gesamt:	11.600.000,00	17.100.000,00	13.800.000,00	42.500.000,00

Übersichts-Organigramm

Behördenleiter			Staatliches Bauamt Augsburg											Controlling: Höppner		Öffentlichkeitsarbeit: Held		HRK: Blahetek		
Ltd. BD Fritsch			Stand: 15.12.2025											BIM: Rehm		Fachkraft für Arbeitssicherheit: Gamperling, LBD		Gleichstellungsbeauftragte: Held		
Stellvertreter: BDin Rubmann BD Kreitmeier BDin vom Wege			Bereich Straßenbau BL S: BD Kreitmeier Vertretung: BD Eichstaedt				Bereich Hochbau BL H: BDin vom Wege Vertretung: BDin Bubmann						Bereich Universitätsbau BL U: BDin Bubmann Vertretung: BDin vom Wege							
Verwaltung	Technische Geschäftsleitung	Recht	Gebietsabteilung	Gebietsabteilung	Gebietsabteilung	Kommunikative Ing.-Bau	Ulgenschaftsabteilung	Ulgenschaftsabteilung	Ulgenschaftsabteilung	Ulgenschaftsabteilung	Maschinenwesen	Elektronik	Stahl, Ingenieurbau	Ulgenschaftsabteilung	Ulgenschaftsabteilung	Projektgruppe	Ulgenschaftsabteilung	Ulgenschaftsabteilung	Maschinenwesen	Elektronik
V	T	R	S 1	S 2	S 3	K	L 1	L 2	L 3	L 4	M 1	E 1	I	LU 1	LU 2	PG UKA	LU 3	LU 4	M 2	E 2
RR Mayer	TAM Onal	ORRin Lillich	BD Eichstaedt	BR Geiger C.	BOR Becker	BR Moser	BOR Eisele	BORin Krois	BRin Kaiser	BOR Eisele	BORin Warmuth	BD Schlagowski	N.N.	N.N.	BR Köhlein	BRin Lautenschlager (Hochbau) BOR Baur (Technik)	BRin Probst	BRin Brettel	BR Full	BOR Reiger
Personal, Organisation, Haushalt	Vergabe- und Vertragsmanagement	Rechtsfragen, Prozessführung, Grunderwerb, Legenschaftsverwaltung	Gebietsabteilung Utr. AIC, BAYIS, Betriebsdienst	Gebietsabteilung Utr. A, Erhaltungsmanagement Straßen	Gebietsabteilung Utr. DON, Landschaftsplanung, Umweltschutz	Fachabteilung für den ganzen Amtsbereich	Baumaßnahmen Bund und Land, kirchliche Gebäude, A-Stadt, Utr. DON	Baumaßnahmen Bund und Land, Bundeswehr, A-Stadt, Utr. Augsburg, Hochschule Augsburg	Baumaßnahmen Bund und Land, kirchliche Gebäude, A-Stadt, Utr. A, Utr. AIC	Baumaßnahmen Land, A-Stadt, Utr. A, Utr. AIC, Weitermittlungen, Projektgruppe IVA Lanenburg	Fachabteilung zuständig für den Bereich Hochbau Bund und Land sowie Bundeswehr	Fachabteilung zuständig für den Bereich Hochbau Bund und Land sowie Bundeswehr	Ing.-Baumaßnahmen, Freianlagen für den Bereich Hochbau PÖL-Gebäude des Bundes, Vernetzung, Gartenbau, Sonderanlagen	Universität Augsburg Campus Universität Augsburg	Universitätsklinikum Universitätsklinikum Augsburg	Universitätsklinikum Neubau UKA	Universität Augsburg Medizinische Fakultät Universität Augsburg	Universität Augsburg, Sondermaßnahmen Ing.-Baumaßnahmen, Freianlagen für den Bereich Universitätsbau	Fachabteilung zuständig für Universität Augsburg Med. Fakultät, Uniklinikum Augsburg	Fachabteilung zuständig für Universität Augsburg Med. Fakultät, Uniklinikum Augsburg

Personalstruktur



	Hochbau, Elektrotechn., Ingenieurbau, Maschinenwesen,	Straßenbau	Verwaltung, Behördenleiter, IuK, TG, Recht	Straßenbetriebsdienst	Gesamt
Männer	80	44	26	94	244
Frauen	74	25	30	4	133
Männer in %	52%	64%	46%	96%	65%
Frauen in %	48%	36%	54%	4%	35%

Technische Geschäftsleitung
Vergabe- u. Vertragsmanagement

T

Önal, Firat

T

Technische Geschäftsleitung
Vergabe- u. Vertragsmanagement

T

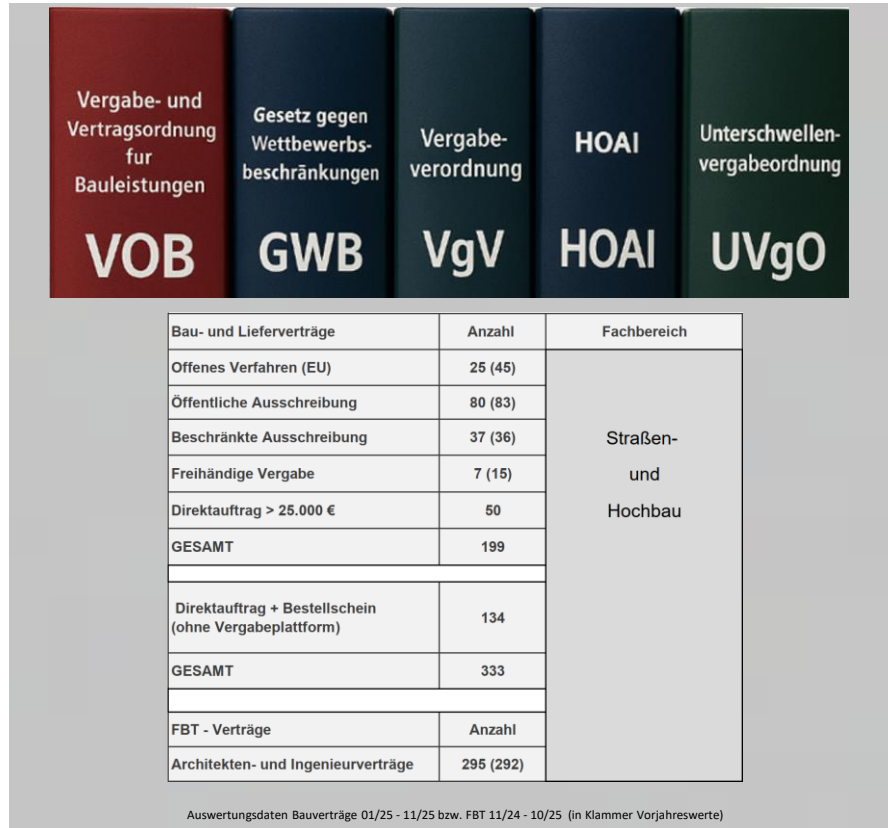
Zuständigkeiten

- Allgemeine Vergabe- und Vertragsrechtsangelegenheiten
- Bauvertrags- und Nachtragserstellung
- Verträge mit freiberuflichen Büros

Weitere Aufgaben

- ARCHITEXT Pallas-Betreuung
- Administration der Vergabeplattform
- VOB-Konformitätsprüfung der Leistungsverzeichnisse
- Freigabe der Vergabeunterlagen
- Submissionsorganisation
- Nachrechnung der Angebote
- Vertragsorganisation
- Nachtragsmanagement
- Rechnungslegung
- Beteiligung in Nachprüfungsverfahren und Streitfällen
- Beratung/Mitwirkung in Sonderfällen (z.B. Insolvenz, Rechnungsprüfung)
- Vorschriftensammlungen
- Organisation und Aufbewahrung von Bürgschaften, Urkalkulationen

u.v.m.



Wertgrenzen seit 2025

ab 01/2025 → Direktauftrag Bauaufträge (Land)	→ 250.000 € (netto)	→ bis 12/2029
ab 01/2025 → Direktauftrag FBT/Lieferaufträge (Land)	→ 100.000 € (netto)	→ bis 12/2029
ab 01/2025 → Direktauftrag UVgO (Bund)	→ 15.000 € (netto)	→ bis 12/2025
ab 01/2025 → Direktauftrag (Zusammenhang Krieg)	→ 8.000 € (netto)	→ bis 12/2025
ab 01/2025 → Direktauftrag (BMVg)	→ 5.000 € (netto)	→ bis 12/2025
ab 04/2025 → Direktauftrag Bauaufträge (Bund)	→ 15.000 € (netto)	→ bis 12/2025
ab 04/2025 → Bestellschein Bauaufträge (Bund)	→ 25.000 € (netto)	→ bis 12/2025
ab 08/2025 → Direktauftrag Bauaufträge (Bundeswehr)	→ 1.000.000 € (netto)	→ bis 12/2035
ab 08/2025 → Direktauftrag FBT (Bundeswehr)	→ EU-Schwellenwert (netto)	→ bis 12/2035

Voraussichtlich wird es auch im Jahr 2026 weitere Änderungen zu den Wertgrenzen geben.

RECHTSABTEILUNG

Rechtsfragen, Prozessführung,
Grunderwerb,
Liegenschaftsverwaltung

R

Breitfelder, Maria (bis 06/2025)

Lillich, Lena (ab 12/2025)

R

Rechtsberatung

Die Rechtsabteilung bestreitet die laufenden Gerichtsverfahren gemeinsam mit einem externen Anwalt, der vom Landesamt für Finanzen mandatiert wird. Außerdem ist die Rechtsabteilung für die Rechtsberatung im Haus zuständig und unterstützt in rechtlichen Ausführungen und bei Rechtsanwältsschreiben. Zusätzlich wägt die Rechtsabteilung bei rechtlichen Fragestellungen die weiteren Vorgehensweisen und die Prozessrisiken gemeinsam mit den Abteilungen ab.



- Aktuell 12 laufende Klageverfahren mit einem Gesamtstreitwert von ca. 5,5 Mio.€.
- Aktuell 17 laufende Schadens- und Versicherungsfälle mit einem Gesamtstreitwert von ca. 30.000 €
- Rechtsberatungen im Haus ca. 400/ Jahr.

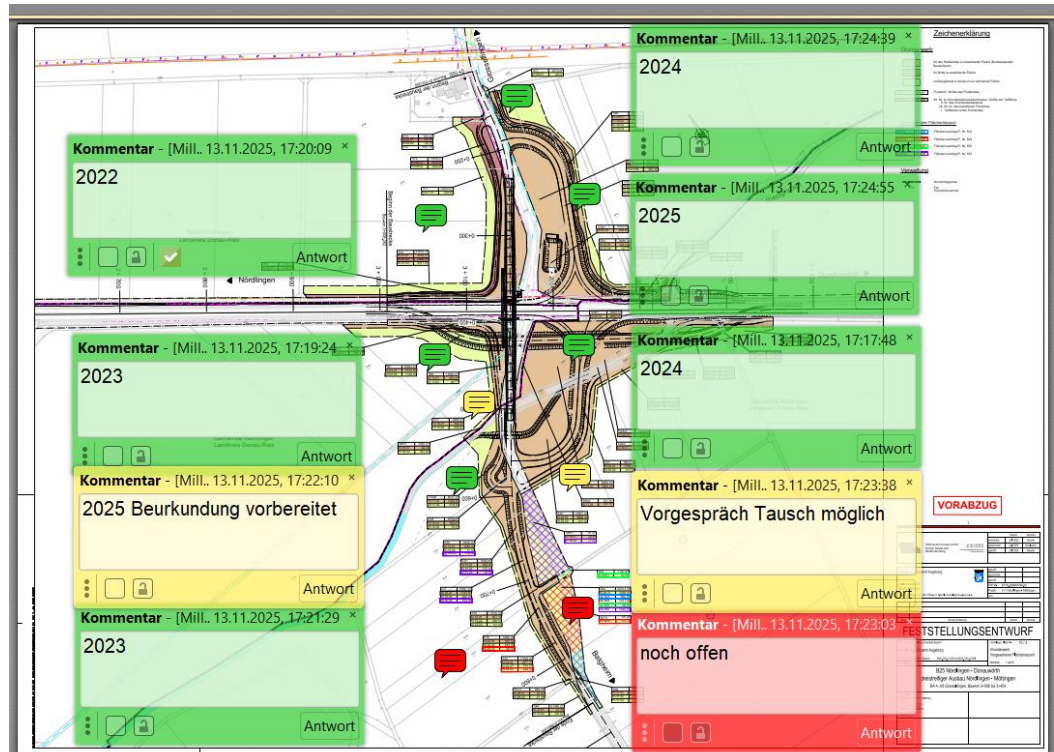


Bundesstraße 25

Baub Abschnitt 4 Grossefinger Kreuzung

Der Grunderwerb erstreckt sich meist über mehrere Jahre wie hieraus zu sehen ist. Voraussichtlich wird der Grunderwerb Ende 2026 erledigt sein.

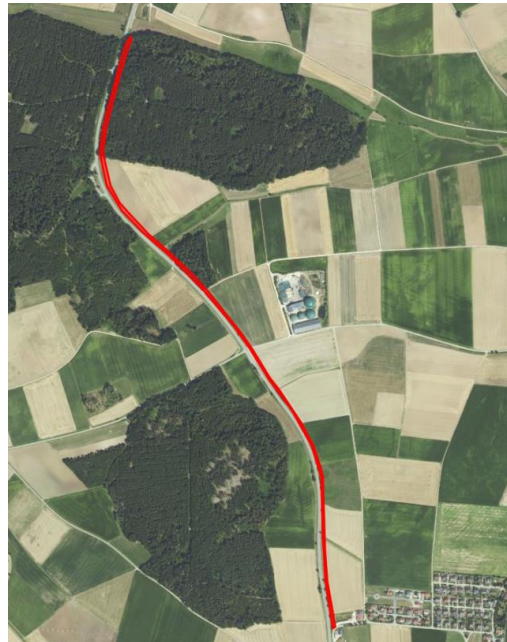
- grün → gekauft
- gelb → Vorbereitung zum Kauf
- rot → noch offen



Bundesstraße 25

Neubau eines Geh- und Radwegs zwischen
Fremdingen und Minderoffingen

Erwerb von Grundstücken und Baufeldfreimachung im Trassenbereich.



STABSSTELLE
Controlling

C

Ralf Höppner (ab 01/2025)

C

Aufbau des Monatsreporting auf Basis von Power BI

- ❖ Schwerpunkt: Berichtsinhalt/ -aufbau/ -visualisierung
- ❖ im Hochbau und (teilweise) Straßenbau
- ❖ Amtcontrolling
- ❖ ad hoc Berichte



Mitwirkung bei der Einführung standardisierter Reports für alle Bauämter

Einführung Confluence als Kollaborationstool im StBAA

- ❖ Dokumentation von Prozessen

Beratung der Abteilungsleiter bei Projektanlagen/ -abwicklung

Projektdurchsprachen

- ❖ Hochbau und Koordination Quartalsreporting RvS/ StMB

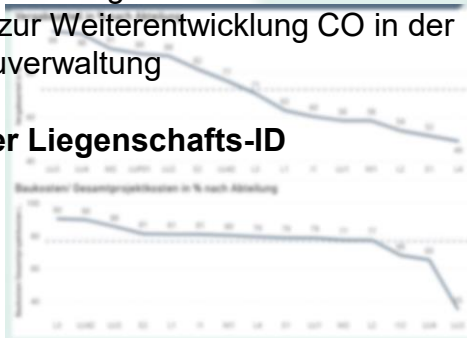


Schulungen KLR für neue KollegInnen

Schulung CO/ Reporting für Führungskräfte

Konzeptarbeit mit vorgesetzten Dienststellen und anderen StBÄ zur Weiterentwicklung CO in der staatlichen Bauverwaltung

Verwaltung der Liegenschafts-ID



STABSSTELLE
Öffentlichkeitsarbeit

ÖA

Held, Nora

ÖA

Bereiche der Öffentlichkeitsarbeit

- Homepage
- Pressearbeit
- Intranet
- Flyer & Broschüren
- Veranstaltungsorganisation

In diesem Jahr lag der Schwerpunkt auf dem Ausbau der Nachwuchsgewinnung und der Öffentlichkeitsarbeit für den Bereich Straßenbau



Fortbildung am Bayerischen Staatsministerium für Wohnen, Bau und Verkehr



Teilnahme an der Jobmesse der THA „Pyramid“



Girls' Day: Vorstellung der verschiedenen Berufe für interessierte Schülerinnen



Girls' Day: Besuch in der Straßenmeisterei

Pressearbeit Straßenbau 2025

Staatliches Bauamt Augsburg
Postfach 10 20 45 • 86033 Augsburg

Presseinformationen
Spatenstich Erneuerung der Donaubrücke Marzheim

Begründung des Bauvorhabens:

- Zustand der Brücke: 10/2
- Aktuelle Zustandsklasse 3.0 = nicht ausreichender Zustand
- Wesentliche Defizite bei der Tragfähigkeit

Art und Umfang der Baumaßnahme:

- Neubau der Brücke als Ersatz für eine bereits bestehende Brücke
- Verbleibenden um einen Geh- und Radweg auf der westlichen Seite
- Bekleidete Anbringung von Fließmatten und Schutzgittern
- Sanierung der St 2047 in den Anschlussbereichen Marzheim / Lech
- **Städtebauliche Aufgaben:** An der Brücke ca. 500 m² inkl. Straßenausbau
- Bau unter weitgehender Aufsichtserhaltung des Verkehrs (Polizei August 2027 für **Querschnitt** der neuen Brücke und Sanierung

Aktueller Stand:

- Genehmigung des Bauvertrags am 03.12.2018 durch Schwaben
- Vergabe der Baumaßnahme an die Arbeitsgemeinschaft Leonhardt Nordhausen im Februar 2025
- Voraussichtliche Baukosten: ca. 23,5 Mio. €

Staatliches Bauamt Augsburg
Postfach 10 20 45 • 86033 Augsburg

Pressemitteilung
Winterdienst 2025/26: Straßenmeister Gerstophen bestens vorbereitet – neue Salzfahrgassen in Schwabmünchen in Betrieb

Augsburg, 26.11.2025 – Der Winter ist da – und die Straßenmeister Gerstophen ist bestens vorbereitet. Mit einer neuen, modernen Salzfahrgasse in Schwabmünchen, umfangreichen Fahrzeugflotten und engagiertem Personal sorgt sie dafür, dass die Straßen in den Landkreisen Augsburg Land und Aichach-Friedberg auch bei Schnee und Eis sicher befahrbar bleiben.

Der Winter ist da: Die ersten Frohnächte und der erste Schnee haben das Angebot des Staatlichen Bauamts Augsburg erreicht. Die Straßenmeister Gerstophen ist für die Winterarbeiten bestens gerüstet. Satz, Fahrzeug und Personal stehen bereit, um die Sicherheit auf den Straßen in den Landkreisen Augsburg und Aichach-Friedberg sowie Teilen der Stadt Augsburg zu gewährleisten. Besonders im Winterdienst zeigt sich die hohe Verantwortung der Straßenmeister, da Schnee und Eis besondere Herausforderungen im Straßenverkehr mit sich bringen.

Staatliches Bauamt Augsburg
Hochbau
Straßenbau
Universitätsbau

Eröffnung der St 2216 z. Graibach und Lechsend

Die Sanierungsarbeiten der Straße 2216 zwischen Lechsend und Graibach sind nunmehr fast vollständig fertiggestellt. An der Straße sind die Fahrbahnen, die Entwässerung sowie die Beleuchtung und die Bäume und Sträucher in Richtung Lechsend abgeschlossen.



Eröffnung der St 2216 z. Graibach und Lechsend

PMG-Press-Monitor®
Presse-Monitor | Presspiegel/Messenger

letzte Anmeldung: 21.06.2025 09:58 Uhr (Abmelden)
Nora Hörd | Staatliches Bauamt Augsburg

Übersicht

Pressepiegelversand
Suche
Ausgewählte Suchen
Gesperrte Suchen
Verwaltung
PMG-Becklauf
Quelleninformation
Kaufhistorie
Warenkorb
0,00 €
Keine Artikel im Warenkorb

Aktuelles

PMG-Press-Monitor®
Presse-Monitor | Presspiegel/Messenger

Übersicht

Suche
Ausgewählte Suchen
Gesperrte Suchen
Verwaltung
PMG-Becklauf
Quelleninformation
Kaufhistorie
Warenkorb
0,00 €
Keine Artikel im Warenkorb

1 Wie geht es mit der Hilfenfänger Umfahrung weiter?
Von Maximilian Cyrc Hilfenfänger/Schwabmünchen Sie ist seit Jahrzehnten im Gespräch: die Umfahrung in Hilfenfänger ... Viele Autofahrer und der Lasterkehr nutzen die Staatsstraße 2015 als Abkürzung, um schneller von der B17 zur A96 zu kommen – Hilfenfänger ist der letzte Ort entlang der Strecke ohne Umfahrung. Auch an der Einmündung die **Staatstraße 2027** und 2035 im Südwesten von Schwabmünchen soll es eine Veränderung geben: Der Knotenpunkt soll umgebaut werden, geplant ist ein Kreisverkehr.

Mehrere Ausgaben (2 Print)

2 **halbtägig gesperrt: Staus bis Donauwörth**
Donauwörth Auf der **B2** werden seit Montagvormittag zwischen Donauwörth und Kahlheim auf Hilfer-Randweg neue Leitplanken montiert. Die Bundesstraße ist deshalb halbtägig gesperrt. Der Verkehr wird per Ampel durch die Engstelle geleitet. ... Von Norden her reichte der Stau zurück bis zur Anschlussstelle Kahlheim Nord, so die Polizei.

3 **halbtägig gesperrt: Staus bis Donauwörth**
Donauwörth Zufahrt vom 21.06.2025, Seite 21

4 **halbtägig gesperrt: Staus bis Donauwörth**
Kaiser Nachrichten vom 21.06.2025, Seite 21

5 **halbtägig gesperrt: Staus bis Donauwörth**
Kaiser Nachrichten vom 21.06.2025, Seite 21



Spatenstich Erneuerung der Donaubrücke Marzheim

Einführung PMG Presse-Monitor für die Erstellung des täglichen Pressespiegels

STABSSTELLE
Information und Kommunikation

IuK

Blahetek, Thomas

IuK

Austausch von Netzwerkkomponenten

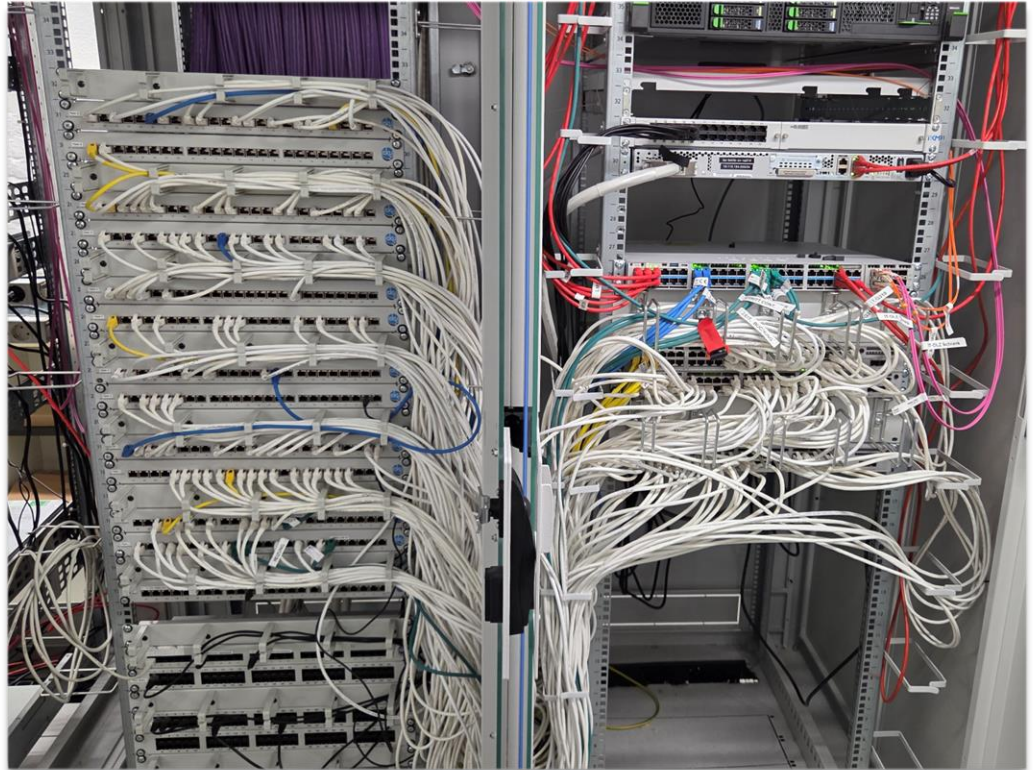
Damit unser Netzwerk auch in den kommenden Jahren stabil und zuverlässig funktioniert, haben wir die bisher eingesetzten, älteren Switches durch moderne und leistungsstarke Modelle ersetzt.

Die neuen Switches sorgen vor allem für eine höhere Betriebssicherheit und ermöglichen eine effizientere Verwaltung der Netzwerkinfrastruktur.

Mit dieser technischen Aktualisierung können wir flexibel auf künftige Anforderungen im Arbeitsalltag reagieren.

Die Kosten für die Anschaffung der neuen Komponenten liegen bei rund 150.000 €.

Vor der Umsetzung mussten die 13 Switches konfiguriert und auf Funktion getestet werden. Die finale Umstellung erfolgte am 02.05.2025 (Brückentag) um die Ausfallzeit so kurz wie möglich zu halten.



Serverraum Holbeinstraße

Windows 11 und Office 365

Die Umstellung auf Windows 11 und Office 365 wurde am 14. Oktober erfolgreich abgeschlossen.

Alle Kolleginnen und Kollegen sind nun erfolgreich auf das neue Betriebssystem umgestellt und verfügen über eine moderne, leistungsfähige Arbeitsumgebung.

Im Rahmen der Umstellung hat die LuK die knapp 400 vorhandenen Windows 10-Rechner der Beschäftigten ausgetauscht. Die Geräte wurden anschließend entweder neu für andere Mitarbeitende eingerichtet oder formatiert und ausgesondert.

Im Zuge der Umstellung wurde zudem Office 365 eingeführt. Mit Windows 11 und Office 365 können unsere Mitarbeiter nun weiterhin ihre Office-Anwendungen problemlos nutzen.

Diese Maßnahme war notwendig, da sowohl Windows 10 als auch Office 2016 von Microsoft nicht mehr unterstützt werden. Eine weitere Nutzung könnte zu Sicherheitsrisiken führen.



Raumkonzept Multifunktionsraum

Der Multifunktionsraum wurde in mehreren Bereichen mit moderner und hochwertiger Technik ausgestattet.

Neben jeweils zwei 4K-Beamern und großen 85-Zoll-4K-Bildschirmen sorgen im Rahmen des neuen Raumkonzepts zwei neue Leinwände mit besonderer Schallabsorption sowie Bose-Soundanlagen für einen klaren Klang.

Zudem wurden neue ClickShare-Systeme integriert, um die Präsentation und Zusammenarbeit zu erleichtern. Die neue Videokonferenzanlage bietet umfangreiche Möglichkeiten für digitale Besprechungen und Veranstaltungen.

Die Raumtechnik ermöglicht dadurch eine vielseitige Nutzung, etwa für Präsentationen, Schulungen oder hybride Webex-Meetings.

Es wurden ca. 25.000 € in die Technik investiert.



Multifunktionsraum Holbeinstraße

BEREICH STRASSENBAU

S

Straßenbau
Ingenieurbau
Betriebsdienst

Kreitmeier, Markus

Abteilung S1

Eichstaedt, Christoph

Abteilung S2

Geiger, Christof

Abteilung S3

Becker, Alexander

Abteilung K

Moser, Robert

Straßenmeisterei Gersthofen

Straßenmeisterei Nördlingen

Zentralwerkstatt Gersthofen

S

Gebietsabteilung
Landkreis Aichach-Friedberg

S 1

Eichstaedt, Christoph

S1

B 2

Erneuerung zwischen Kissing und Mering

Bauherr

Bundesrepublik Deutschland

Projektleitung

Staatliches Bauamt Augsburg, Abt. S 1

Projektdate

Baukosten 1.400.000 €
Baulänge 3,8 km

Zeitlicher Ablauf

Baubeginn 01.08.2025
Bauende 30.08.2025



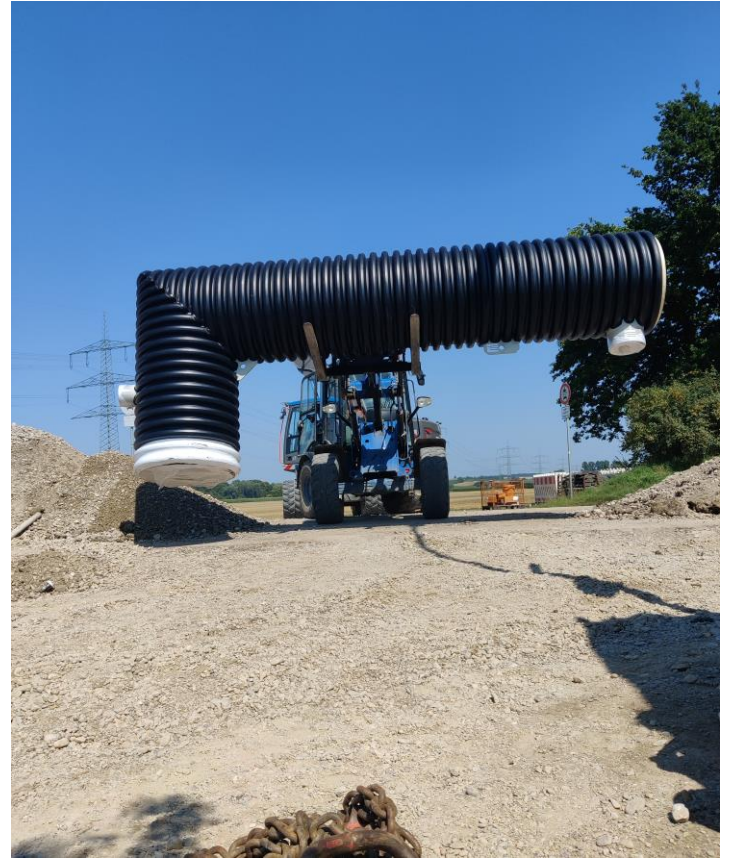
Fräsfläche



Einbau Binderschicht



Einbau Deckschicht



Anlieferung und Einbau einer Sedimentationsanlage

St 2035

Erneuerung zwischen Gundelsdorf und Handzell

Bauherr

Freistaat Bayern

Projektleitung

Staatliches Bauamt Augsburg, Abt. S 1

Projektdate

Baukosten 1.200.000 €
Baulänge 3,0 km

Zeitlicher Ablauf

Baubeginn 01.09.2025
Bauende 10.10.2025





Einbau des Banketts



BAYGIS
Bayerisches Straßeninformationssystem

Beschaffung, Aufarbeitung, Bereitstellung und Auswertung von Straßen- und Verkehrsdaten.

Streckenmessung und Stationierung im Bestand und bei Neubau.

Durchführung von Widmungen, Umstufungen, Einziehungen.

Netzänderungen an Bundes- und Staatsstraßen.

Planung und Durchführung der Straßenverkehrszählung.



Einmessen der Nullpunkte nach Deckenbau am Kreisverkehr



Darstellung in GIS



Längenmessung zur Stationierung mit WLE



Stationsnagel zur Markierung der Station auf der Fahrbahn



Stationszeichen an der St 2381



Neuinstallation der Dauerzählstelle auf der B 300 bei Oberzell



Verkehrszählung mit TOPO.box

Gebietsabteilung
Landkreis Augsburg,
Erhaltungsmanagement

S2

Geiger, Christof

S2

St 2381
Erneuerung AS Gersthofen-Nord

Projektleitung
Staatliches Bauamt Augsburg, Abt. S 2

Projektdate
Baukosten 915.000 €
Baulänge 0,900 km

Zeitlicher Ablauf
Baubeginn 05.05.2025
Bauende 10.06.2025



St 2032
Erneuerung Neusäß-Hammel

Projektleitung

Staatliches Bauamt Augsburg, Abt. S 2

Projektdaten

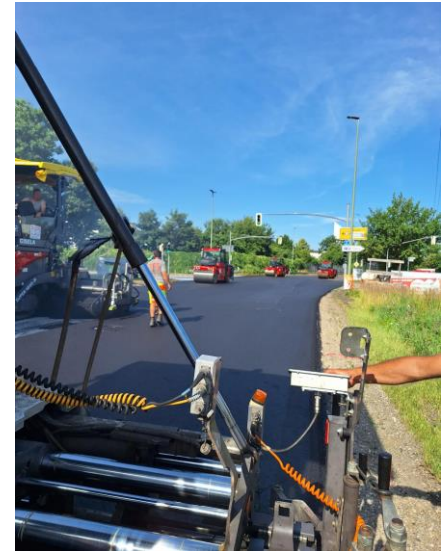
Baukosten 980.000 €

Baulänge 2,400 km

Zeitlicher Ablauf

Baubeginn 02.06.2025

Bauende 04.07.2025



B 2

Erneuerung Langweid

Projektleitung

Staatliches Bauamt Augsburg, Abt. S 2

Projektdaten

Baukosten 1.100.000 €
Baulänge 1,200 km

Zeitlicher Ablauf (zwei Wochenenden)

Baubeginn 26.06.2025
Bauende 06.07.2025



St 2027

Erneuerung Schwabmünchen-Graben

Projektleitung

Staatliches Bauamt Augsburg, Abt. S 2

Projektdaten

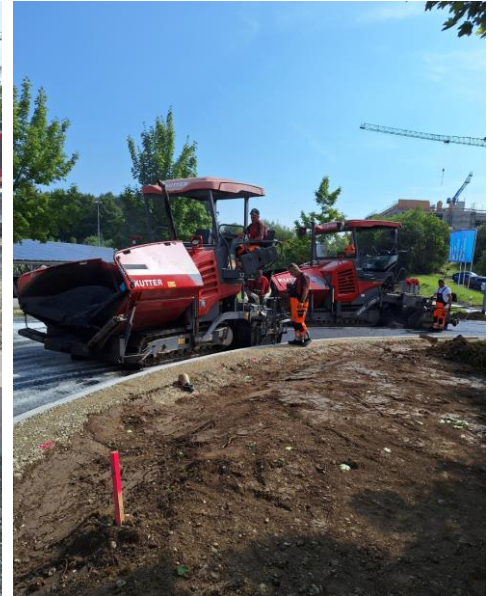
Baukosten 1.330.000 €

Baulänge 4,300 km

Zeitlicher Ablauf

Baubeginn 21.07.2025

Bauende 29.08.2025



Gebietsabteilung
Landkreis Donau-Ries,
Landschaftsplanung,
Umweltschutz

S3

Becker, Alexander

S3

St 2215

Erneuerung Graisbach – Marxheim

Bauherr

Freistaat Bayern

Projektleitung

Staatliches Bauamt Augsburg, Abt. S3

Projektdaten

Baukosten 1.850.000 €

Baulänge 2,3 km

Zeitlicher Ablauf

Baubeginn 14.07.2025

Bauende 24.11.2025





St 2215 bei Graisbach vor und während der Böschungssicherungsmaßnahmen

B 25

Geh- und Radweg
Fremdingen - Minderoffingen

Bauherr

Bundesrepublik Deutschland

Projektleitung

Staatliches Bauamt Augsburg, Abt. S3

Projektdate

Baukosten	800.000 €
Baulänge	2,4 km

Zeitlicher Ablauf

Baubeginn	28.07.2025
Bauende	Anfang 2026





Geh- und Radweg vor bzw. während der Bauarbeiten



B 25

Geh- und Radweg
Fremdingen – Minderoffingen

Landschaftsplanung

Südlich von Fremdingen durchschneidet die B 25 ein Waldstück.

Für den Geh- und Radweg musste somit ein Streifen Laubwald gerodet werden.

Als Ersatz für verlorengegangene Baumhöhlen werden im angrenzenden Wald Nistkästen für Vögel, Fledermäuse und die Haselmaus aufgehängt.

Die beim Bau entstandenen Fahrspuren wurden vor der Verfüllung auf Amphibien kontrolliert.

Damit der Radweg keine größere Steigung als die Bundesstraße aufweist, mussten einige Kubikmeter Riestrümmermassen vom Hügel abgetragen werden. Hier tritt auf der frischen Böschung die Bunte Brekzie zutage – solange, bis sie von der Ansaat mit Gräsern und Kräutern überwachsen wird.

Zum Schutz des restlichen Waldes vor Wind, wird nach Abschluss der Bauarbeiten ein neuer Waldmantel mit schnellwachsenden, blüten- und beeren-reichen Arten angepflanzt.



Gerodeter Waldrand entlang der B 25 Richtung Norden



Baubedingte Fahrspuren – mögliche Amphibienlaichgewässer



Bunte Brekzie

Moser, Robert



B 2

Überbauerneuerung Brücke Rampe
Donauwörth-Parkstadt, Fahrtrichtung Nürnberg

Bauherr

Bundesrepublik Deutschland

Entwurfsplanung

Ingenieurbüro Puhla, Kaufering

Projektleitung, Ausschreibug und Bauleitung

Staatliches Bauamt Augsburg, Abt. K

Projektdate

Gesamtkosten	rd. 1,0 Mio. €
Stützweite	15,50 m
Breite zwischen den Geländern	8,50 m
Brückenfläche	132 m ²

Bauzeit

April bis Dezember 2025



Abbrucharbeiten



Beginn der Traggerüstarbeiten für die Schalung des Überbaues



Traggerüst für die Schalung des Überbaues



Schalung des Überbaues



Bewehrung des Überbaues mit Hüllrohren für die Spannglieder



Betonage des Überbaues

St 2027

Instandsetzung der Singold- und
Singoldüberwasserbrücke in
Schwabmünchen

Bauherr

Freistaat Bayern

Projektleitung, Ausschreibung und Bauleitung

Staatliches Bauamt Augsburg K

Projektdaten

Gesamtbaukosten rd. 1,0 Mio. €

Stützweiten 6,78 m / 12,03 m

Breiten zwischen den Geländern

14,50 m / 15,00 m

Brückenflächen

96 m² / 180 m²

Bauzeit

April bis Dezember 2025



Kappentraggerüst



Kappenschalung mit Verankerung in den Überbau



Versorgungsleitungen im Bereich der Brücke



Asbestseparierung unter Schutzzelt



Bewehrung der Kappe



Versiegelung der Betonoberfläche mit Epoxidharz auf dem Überbau



Abdichtung des Überbaus mit Bitumenschweißbahnen



Beginn der Betonage einer Kappe



Fertiggestellte Kappen auf der Singoldbrücke

St 2047

Erneuerung der Donaubrücke Marxheim

Bauherr

Freistaat Bayern

Projekt- und Bauleitung

Staatliches Bauamt Augsburg, Abt. K

Projektdaten

Gesamtbaukosten	rd. 25 Mio. €
Brückenlänge	140,00 m
Breite zwischen den Geländern	12,80 m
Brückenfläche	1.792 m ²



Schalarbeiten an der Verschubbahn



Spatenstich mit Bauminister Bernreiter am 08.05.2025



Überwachung der Herstellung der Stahlbauteile im Werk

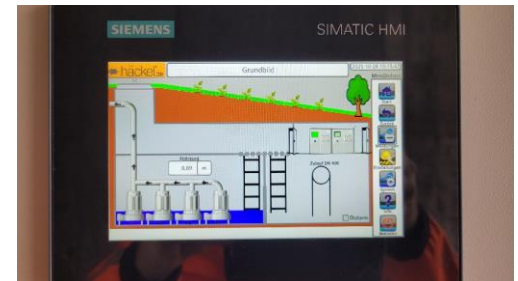
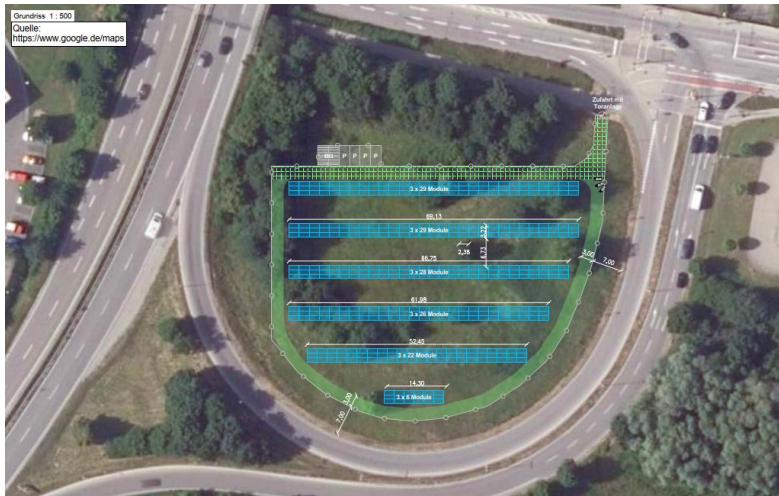
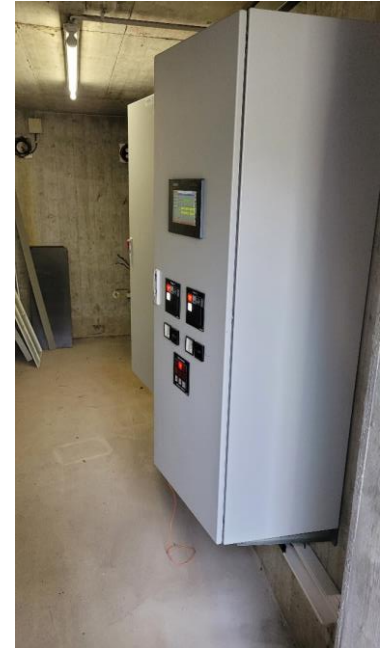
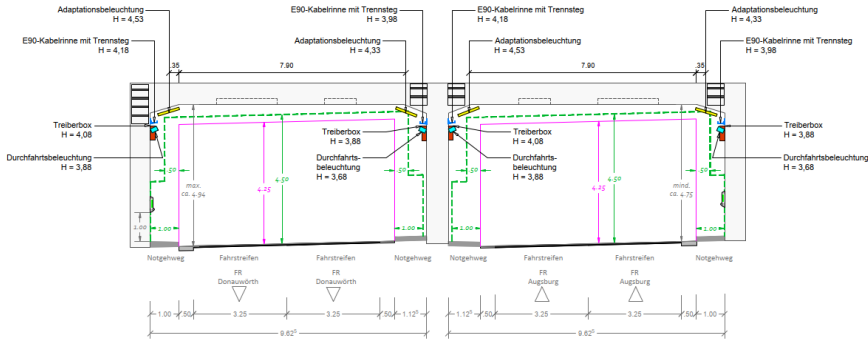


Baufeld am 31.10.2025 mit Montagefläche für die Netzwerkbogenbrücke (hinten im Bild) und Gründungen in drei Achsen für die provisorischen Unterbauten

Bau und Unterhalt von betriebstechnischen Einrichtungen in Ingenieurbauwerken

OSTRÖHRE

WESTRÖHRE



St 277 Grundwasserwanne Dinkelscherben: Erneuerung der Pumpensteuerung und Umstellung Telenot auf LTE

B 17 Bärenkellertunnel: Planauszüge aus dem Entwurf für die Erneuerung der Betriebstechnik des Bärenkellertunnels mit PV-Anlage

Prüfungsmanagement und Bauwerksprüfungen

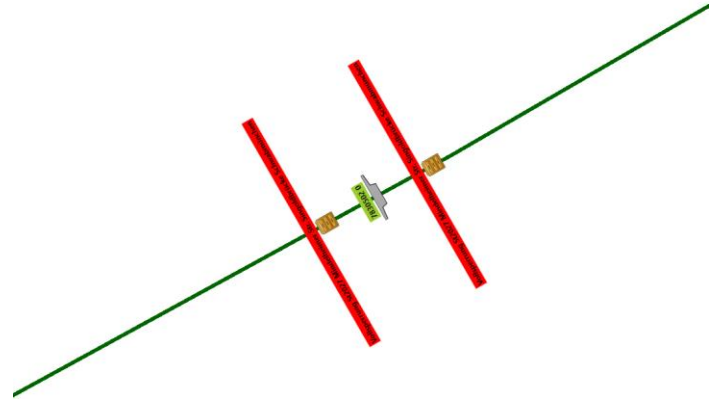


Riss mit 0,1 mm Breite an einem spannungsrissskorrosionsgefährdeten Bauwerk

Einfache Prüfungen:	151
Hauptprüfungen:	106
Prüfungen Bund:	147
Prüfungen Land:	110
Vergabeanteil:	82 %
Vergabesumme:	rd. 200.000 €

Zusätzlich noch 3 Sonderprüfungen von Bauwerken im Zuge von Staatsstraßen

Stellungnahmen zu Schwertransporten



Eintrag der Vollsperrung der Singoldbrücke in Schwabmünchen im Programm PGS (Bild aus SIB-Viewer)

Einzelanträge:	484 *)
Kurzzeitanträge:	5.274 *)
Daueranträge:	2.229 *)

*)

Statistische Daten aus dem Programm PGS im Zeitraum 01-10/2025 inkl. hochgerechneter Zahlen für 11 + 12/2025.

Straßenmeisterei
Gersthofen

Straßenmeisterei
Nördlingen

Zentralwerkstatt
Gersthofen

Schneller, Konrad (bis 12/2025)
Bigelmaier, Martin
Pfänder, Michael

Opel, Matthias
Schiele, Hubert

Goth, Wilhelm

B



Präsentation der Mähfahrzeuge beim Blaulichttag Zusmarshausen...



...und im Einsatz



Technische Bauwerke wie dieses Sickerbecken werden regelmäßig von Bewuchs befreit, um die Funktionsfähigkeit zu gewährleisten.

Straßenmeistereien

Ausbaggern von Sickerschächten

Die Entwässerungsanlagen setzen sich im Laufe der Zeit zu, so dass regelmäßig eine Reinigung erfolgen muss. Insbesondere nach Starkregenereignissen können sich beachtliche Mengen an Schlamm ansammeln.



Straßenmeistereien

Sofortmaßnahmen

Gelegentlich sind Sofortmaßnahmen zur Verkehrssicherung erforderlich.

Hier ist ein unterirdisches Gewölbe eingebrochen, welches innerhalb kürzester Zeit freigelegt und verfüllt wurde.



BEREICH HOCHBAU

H

Hochbau
Maschinenbau
Elektrotechnik
Ingenieurbau

Weiß, Christian (bis 03/2025)
Wege, Manuela vom (ab 09/2025)

Abteilung L1
Eisele, Johannes

Abteilung L2
Krois, Tanja
Papakonstanti Efthimia (ab 12/2025)

Abteilung L3
Kaiser, Patricia (ab 01/2025)

Abteilung L4
Eisele, Johannes

Abteilung M1
Warmuth, Diana

Abteilung E1
Schlagowski, Christian

Abteilung I
Wuthe, Peter (bis 08/2025)

H

LIEGENSCHAFTSABTEILUNG **L 1**
Landkreis Donau-Ries
Augsburg-Stadt

Eisele, Johannes

L 1

Polizeiinspektion Rain am Lech
Treppenhausanbau und Umbau der
Umkleiden

Bauherr
Bayer. Staatsministerium des Innern, für
Sport und Integration

Planung und Bauleitung
Staatliches Bauamt Augsburg, Abt. L1

Projektdaten
Kosten 2.325.000 €

Zeitlicher Ablauf
Beginn August 2023
Ende März 2026



Statische Maßnahmen | Einbau eines Schulungs- u. Aufenthaltsraums



Abbruch vorhandene Treppenläufe und Sanitärräume | Einbau von Umkleideräumen mit Duschen | Fertigstellung Treppenhausneubau | Neugestaltung Außenanlagen

Straßenmeisterei Gersthofen
Stützpunkt Schwabmünchen
Neubau Salzlagerhalle

Bauherr
Bayer. Staatsministerium für Wohnen, Bau
und Verkehr

Planung und Bauleitung
Staatliches Bauamt Augsburg, Abt. L1

Projektdate
Gesamtbaukosten 2.450.000 €
NF 623 m²
BRI 6.819 m³

Zeitlicher Ablauf
Baubeginn Februar 2025
Fertigstellung April 2026



Baugrube



CSV-Säulen



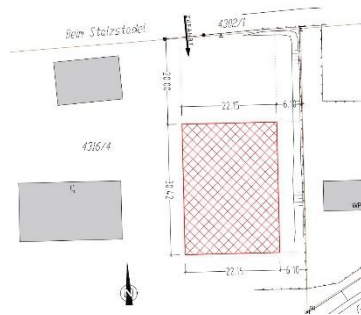
Fundamentbewehrung



Wandschalung



Stahlbetonwände



Lageplan



Innenwandverkleidung Salzlager



Zimmererarbeiten

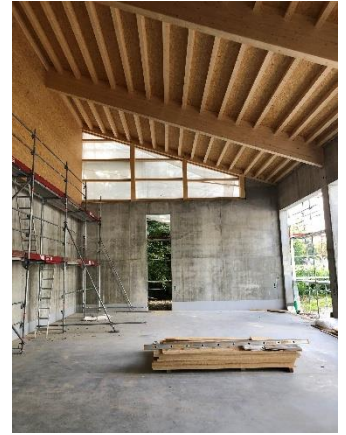




Salzlager



Solebereich



Garagen



Einbau Hubstaffeltor



Einbau Solebehälter



Montagearbeiten transluzente Fassade

JVA Niederschönenfeld

Errichtung einer Ausbildungshalle für den
Garten- und Landschaftsbaubetrieb

Bauherr

Bayerisches Staatministerium der Justiz

Planung und Bauleitung

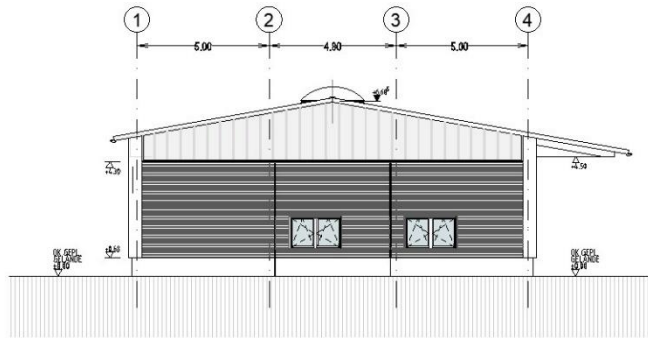
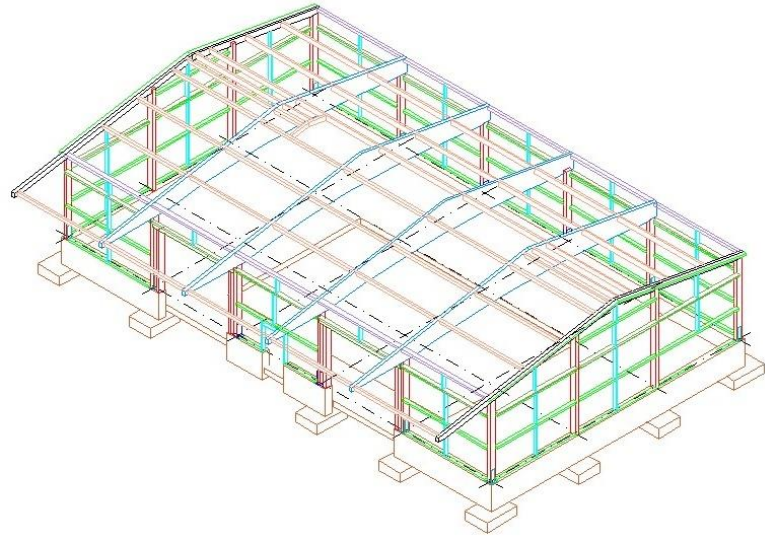
Staatliches Bauamt Augsburg, Abt. L1

Projektdaten

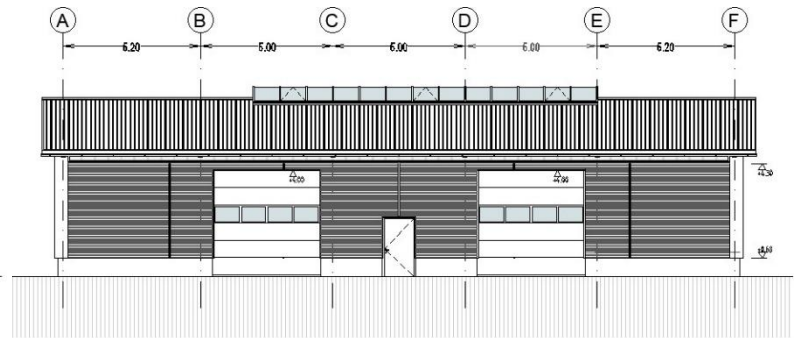
Gesamtbaukosten	1.105.000 €
NF	360 m ²
BRI	2.395 m ³

Zeitlicher Ablauf

Planungsauftrag	November 2022
Baubeginn	März 2026
Fertigstellung	Dezember 2026



Südostansicht



Nordostansicht

Amtsgericht Nördlingen

Umbau Eingangsbereich aus Gesichtspunkt
der Sicherheit

Bauherr

Bayerisches Staatministerium der Justiz

Planung

Staatliches Bauamt Augsburg, Abt. L1

Projektdaten

Gesamtbaukosten 1.800.000 €

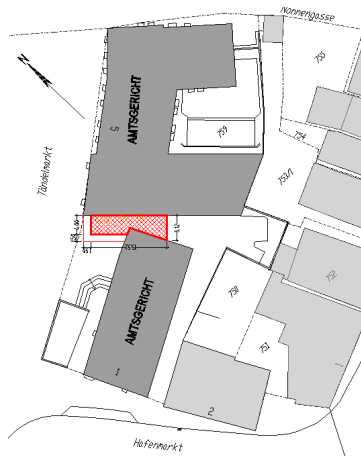
Zeitlicher Ablauf

Planungsauftrag Mai 2025

Abgabe Bauunterlage November 2025

Baubeginn geplant Januar 2027

Fertigstellung geplant Dezember 2027



Lageplan



Südwestansicht (Animation)

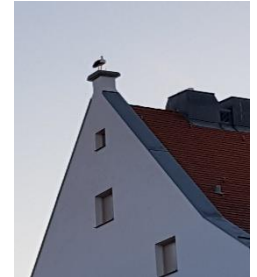
Bauunterhaltsmaßnahmen
im Landkreis Donau-Ries



FA Nördlingen AST DON
Erneuerung der Deckenbeleuchtung LED



AG Nördlingen
Austausch Teppich Sitzungsaal D+E



AG Nördlingen
Storchenabwehr



Kirche Kaisheim
Erneuerung Kreuzaufhängung



AG Nördlingen
Erneuerung Sonnenschutz Süden



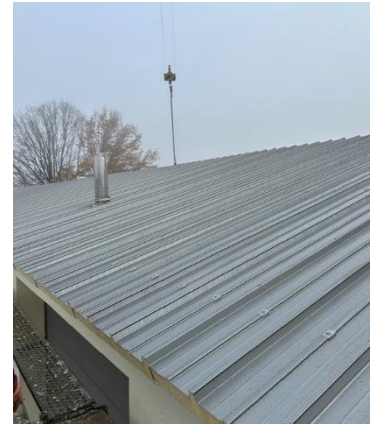
JVA Kaisheim – Gut Neuhof
Abbruch Stall 12



Ruine Niederhaus
Laufende Erhaltungsmaßnahmen



JVA Kaisheim – Gut Neuhof
Einbau Garage Gebäude 11



Flussmeisterstelle Donauwörth - Werkstatt
Erneuerung Dachdeckung



JVA Niederschönenfeld – SeKo+ZeVe
Neugestaltung Hof und Außenanlagen

LIEGENSCHAFTSABTEILUNG L 2

Augsburg-Stadt

Landkreis Augsburg

Bundeswehrliegenschaften im Lechfeld

Leitbauamt militärische Feuerwachen

Bundesliegenschaften in Gablingen

Technische Hochschule Augsburg

Krois, Tanja

Papakonstanti Efthimia (ab 12/2025)

L2

Richtfest Funktionsgebäude
Neubau

Bauherr

Bundesministerium der Verteidigung
vertr. durch BAI/DBw KompZ BauMgmt

Projektleitung + Planung

Staatliches Bauamt Augsburg, Abt. L2

Bauleitung

Breitschaft Architekten, Ingolstadt
in Zusammenarbeit mit
Büro für Bauleitung und Architektur
Richard Eberle, Todtenweis/Sand

Projektdaten

Gesamtbaukosten	rd. 30.000.000 €
NRF	6.184 m ²
BRI	62.348 m ³

Zeitlicher Ablauf

Abgabe 1. Fassung Machbarkeitsstudie	2017
Ausführungsauftrag Vorabmaßnahme	November 2020
Planungsauftrag EW-Bau Neubau	Februar 2021
Ausführung Vorabm. (u.a. Abriss 3 Gebäude)	Ende 2021 bis Ende 2022
Ausführungsauftrag Neubau	Nov. 2022
Baubeginn Neubau	Mai 2024
Übergabe	vrsl. November 2026



**Lechfeld-Kaserne, Ulrich-Kaserne,
NATO-Flugplatz Lechfeld**
Bauunterhalt

Bauherr

Bundesanstalt für Immobilienaufgaben
Bundeswehrendienstleistungszentrum
Landsberg am Lech

Projektleitung

Staatliches Bauamt Augsburg, Abt. L2

Planung und Bauleitung

Staatliches Bauamt Augsburg, Abt. L2
architekten filutowski schmuck PartG mbH

Projektdate

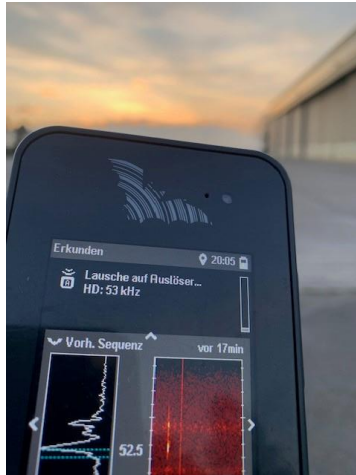
Umsatz Lechfeld-Kaserne	650.000 €
Umsatz Ulrich-Kaserne	1.300.000 €
Umsatz NATO-Flugplatz	4.500.000 €



Instandsetzung Fassade



Instandsetzung Dachrinne



Fledermaus-Detektor

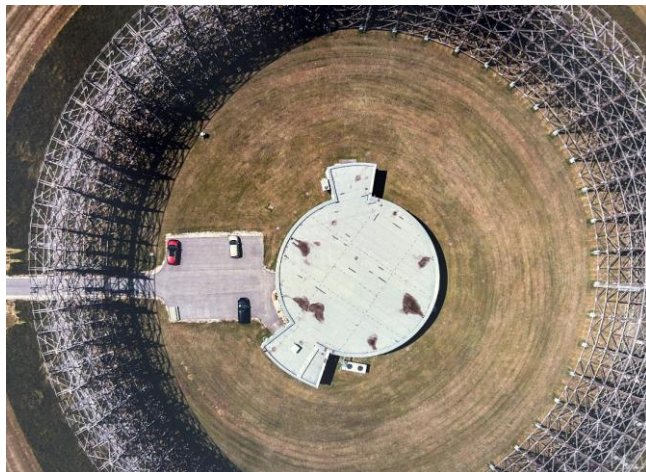


Dachsanierung



Instandsetzung Dach und Fassade

Sanierung Holzkonstruktion
Bundesbau



Technische Hochschule Augsburg
Bauunterhalt

Bauherr

Bayer. Staatministerium für Wissenschaft
und Kunst

Projektleitung

Staatliches Bauamt Augsburg, Abt. L2
Staatliches Bauamt Augsburg, Abt. M
Staatliches Bauamt Augsburg, Abt. E
Staatliches Bauamt Augsburg, Abt. I

Projektdaten

Umsatz THA

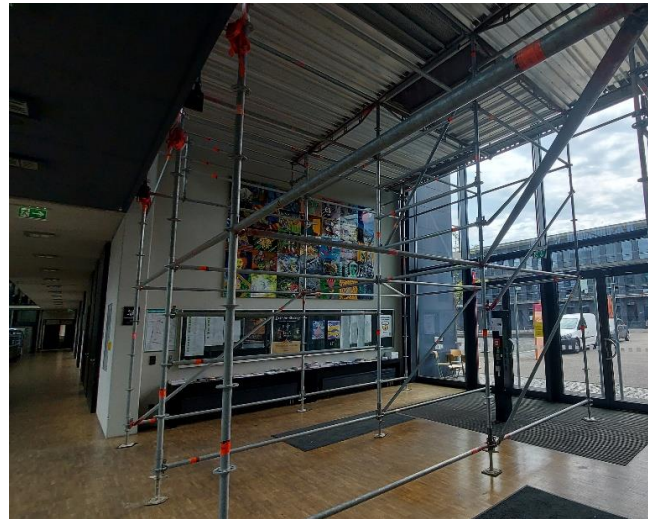
rd. 711.000 €



Reparatur Sonnenschutzkonsole Geb. H



Dämmungstausch Geb. KLM



LIEGENSCHAFTSABTEILUNG **L 3**
Augsburg-Stadt
Landkreis Augsburg
Landkreis Aichach-Friedberg

Kaiser, Patricia (seit 01/2025)

L3

Polizeiinspektion Augsburg-West

Neubau eines Dienstgebäudes für die
Polizeiinspektion Augsburg-West und
weitere Dienststellen der Landespolizei

Bauherr

Bayer. Staatministerium des Innern und
für Integration

Projektleitung

Staatliches Bauamt Augsburg, Abt. L3

Planung und Bauleitung

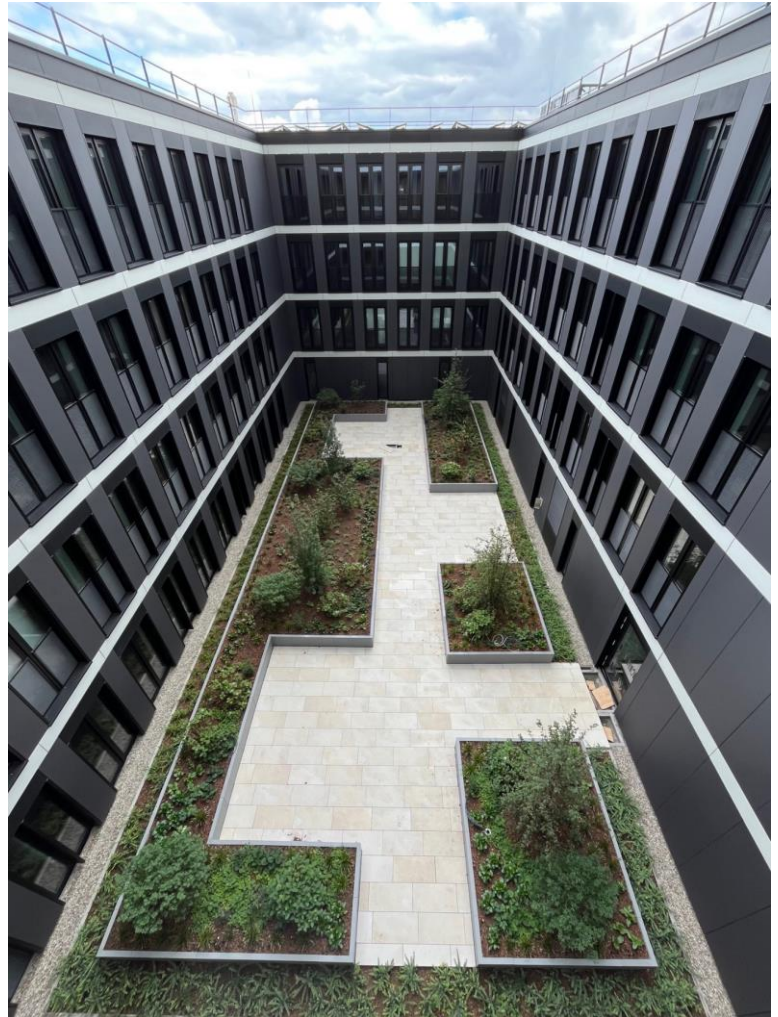
Schwinde Architekten, München

Projektdate

Gesamtbaukosten	52.500.000 €
NUF	3.200 m ²
BRI	46.810 m ³

Zeitlicher Ablauf

Planungsauftrag	Dezember 2018
Baubeginn 1.TBM	April 2022
Baubeginn 2.TBM	November 2022
Übergabe	20.10.2025





Strafjustizzentrum

Erneuerung Netzwerkverkabelung
Erneuerung BMA
Erneuerung Sonnenschutz
Dachsanierung nach Wassereintritt
PV-Installation (über Nutzer)
Umrüstung auf LED
Brandschutz/BSK Revision

Bauherr

Bayer. Staatsministerium der Justiz

Projektleitung

Staatliches Bauamt Augsburg,
Abt. L3 + E1

Planung

Filutowski+Schmuck Architekten
Schönaauer Elektrotechnik

Projektdaten

Gesamtbaukosten 6.600.000 €

Zeitlicher Ablauf

Beginn Januar 2025
Fertigstellung Mai 2026



Finanzamt Augsburg-Land
Tiefgaragensanierung

Bauherr

Bayer. Staatministerium der Finanzen

Projektleitung

Staatliches Bauamt Augsburg, Abt. L3

Planung Hochbau

Sancon GmbH

Projektdate

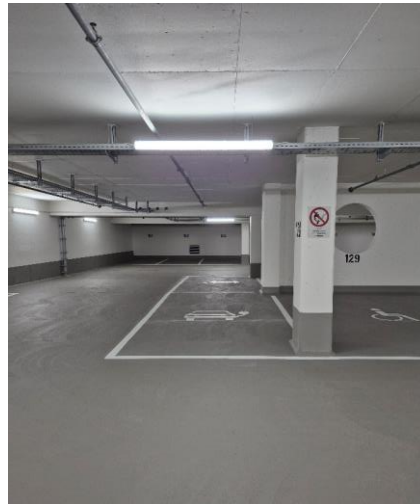
Gesamtbaukosten 2.867.000 €

Zeitlicher Ablauf

Baubeginn März 2025

Fertigstellung November 2025

Sanierung der chloridbelasteten Tiefgarage über zwei Geschosse inkl. Verlegung zusätzlicher Bewehrungslagen aufgrund von Lochfraß.



Regierung von Schwaben - Fronhof
Erneuerung Heizungsanlage
mit WC-Sanierung

Bauherr

Bayer. Staatsministerium des Innern, für
Sport und Integration

Projektleitung

Staatliches Bauamt Augsburg, Abt. L3

Generalplanung Hochbau

Architekturbüro Filutowski+Schmuck,
Augsburg

Projektdate

Gesamtbaukosten 2.300.000 €

Zeitlicher Ablauf

Baubeginn Mai 2025
Übergabe Juli 2026

Einbau einer neuen Heizanlage inkl.
Heizleitungen im denkmalgeschützten
Bestand, einer Radon-Absauganlage und
WC-Sanierung.



ASBY

Neubau Garagen

Bauherr

Bayer. Staatsministerium des Innern, für Sport und Integration

Projektleitung

Staatliches Bauamt Augsburg, Abt. L3

Planung

Filutowski+Schmuck Architekten

Projektdate

Gesamtbaukosten 2.200.000 €

Zeitlicher Ablauf

Übergabe Oktober 2025

Neubau eines Garagengebäudes für Fahrzeuge und Ausrüstungsgegenstände der Autorisierten Stelle Bayern mit Außenstellplätzen und E-Ladesäulen.



LIEGENSCHAFTSABTEILUNG **L 4**
Landkreis Augsburg
Landkreis Aichach-Friedberg
Bauamtsbezirk, Sonderaufgabe
Wertermittlung von bebauten und
unbebauten Grundstücken

Eisele, Johannes

L4

JVA Aichach

Energetische Sanierung: Austausch der Fenster

Bauherr

Bayer. Staatsministerium der Justiz, in Verbindung mit dem Bayer. Staatsministerium für Wohnen, Bau und Verkehr

Planung und Bauleitung

StBA Augsburg, Abt. L4

Projektdaten

Gesamtbaukosten	1.615.000 €
Auftragsumfang 2025	285.000 €
Anzahl Fenster 2025	162 St.
Ausführung 2025 / 2026	

Zeitlicher Ablauf

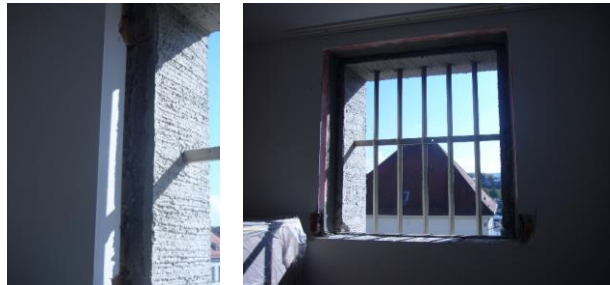
Baubeginn	2022
Fertigstellung	2028



JVA Aichach - Luftbild

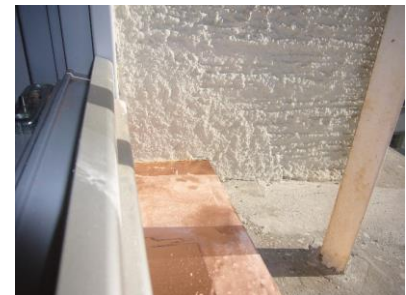


Fenster Einbaudetail



Fenster sind ein äußerst sensibles Bauteil einer JVA. So bilden sie die Zäsur zwischen Haftraum und dem Blick in die Freiheit. Zudem muss die Erneuerung der Fenster im laufenden Betrieb der Justizvollzugsanstalt erfolgen.

Die Bauteile werden dabei nach energetischen Gesichtspunkten optimiert und auf die bauphysikalischen Eigenschaften der unter Denkmalschutz stehenden Gebäude angepasst. Die aktuellen Arbeiten vervollständigen die Erneuerung der Fenster in den Hafträumen der JVA.



Bilder aus der Bauphase

ZBFS Augsburg

Zentrum Bayern Familie und Soziales

Bauherr

Bayer. Staatsministerium für Familie, Arbeit
und Soziales

Planung und Bauleitung

StBA Augsburg, Abt. L4

Projektdatei

Bauunterhalt im Hochbau

Brandschutz- und Sanierungsarbeiten

Gesamtbaukosten 225.000 €

Kleine Baumaßnahme Fernwärme

Hochbau: Vorabmaßnahmen zur
Grundstückerschließung

Gesamtbaukosten Hochbau 30.000 €



Neue Brandschutztüren



Umbau Fenster außen



Flur



Einbringschacht für Fernwärme



Umbau Fenster innen



Flur, abgehängte Decke



Einbringschacht für Fernwärme

Der Bauunterhalt im Hochbau beinhaltet folgende Maßnahmen:
Brandschutzmaßnahmen, inkl. der Zuarbeit für die Erneuerung einer
Brandmeldeanlage, Sanierungs- und Renovierungsarbeiten zur Umnutzung
von Teilflächen der Anlage sowie die Herstellung eines Barrierefreien WC's.

Kl. Baumaßnahme Fernwärme:
Vorabmaßnahmen zur
Grundstückerschließung mit
Herstellung eines Einbringschach-
tes zum Anschluss der Liegen-
schaft an das Fernwärmenetz

JVA Landsberg am Lech
Erweiterung, Instandsetzung,
Brandschutzmaßnahmen

Bauherr
Bayerisches Staatsministerium der Justiz

Planung und Bauleitung
Brune Architekten BDS

Projektdaten
Gesamtkosten 30 Mio €
Fertigstellung Bauabschnitt 4 Dez
2026

Zeitlicher Ablauf
Übernahme Maßnahme: Jan 2017
Fertigstellung: Dez 2028



Luftbild JVA Landsberg am Lech



Arbeitsgerüst auf dem Dach des Zellenflügel C

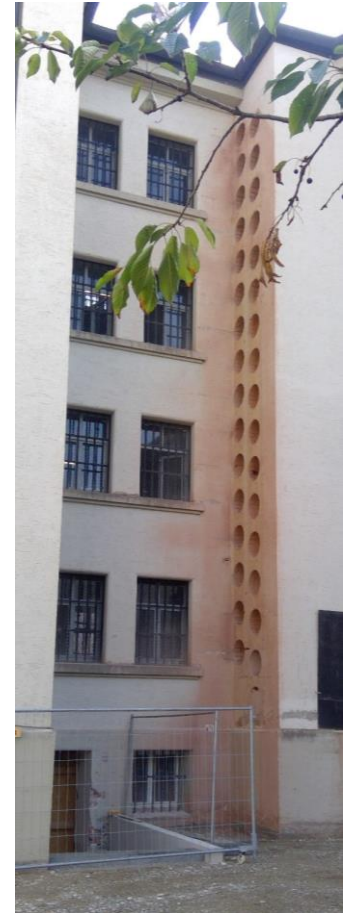
2020 entschied sich die JVA Landsberg am Lech in Abstimmung mit dem Staatlichen Bauamt Augsburg, den bisher organisatorisch zu gewährleistenden Brandschutz des Zentralbaus auf einen technisch-/ maschinellen umzuplanen. Durch den anhaltenden Fachkräftemangel und Personalknappheit wurde dies auch im Bereich des Justizvollzugs notwendig.

Um die Zuluft-Führung für die mechanische Entrauchungsanlage mit den benötigten Luftvolumenströmen sicher zu stellen, werden die bauzeitlichen, nicht mehr betriebenen Kamine am Übergang des Zellenflügels C zum Zentralbau für diese Funktion reaktiviert.

Dem Auftrag von Brandschutzbeschichtungen geht dem Entschichten der Bauteile im Laserverfahren voraus.



Blick in den sanierten ZF C



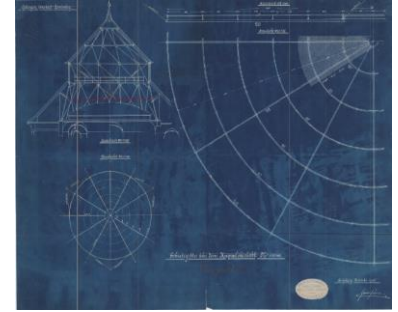
Kernbohrungen D=500 zur Entrauchung des Zentralbaus



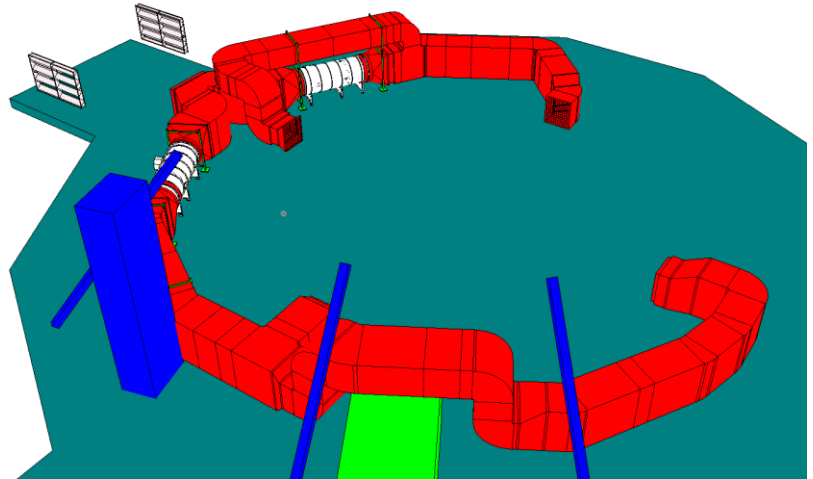
Zentralbau Kuppelverglasung



Laser-Entsichtung der Stahlgeländer zur Brandschutzbeschichtung



Schutzgitter über dem Kuppeloberlicht; Königlich Oberste Baubehörde 1906



Isometrische Ansicht der Entrauchungsanlage im Dachgeschoss des Zentralbaus

Wertermittlung

Erstellung einer Wertermittlung für die mit der ehem. JVA bebauten staatlichen Grundstücke (Fl.-Nr. 1997 und 2000) in der Karmelitengasse 12 in Augsburg

Auftraggeber

Immobilien Freistaat Bayern

Wertermittlung

Staatliches Bauamt Augsburg, Abt. L4

Projektdaten

Grundstücksgröße Fl.-Nr.: 1997 4.420 m²
Grundstücksgröße Fl.-Nr.: 2000 90 m²

Künftige Nutzung

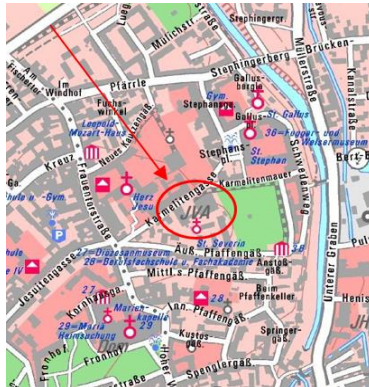
Prüfung einer möglichen musealen Nutzung durch die Stadt Augsburg im Rahmen eines Erbbaurechtes



Darstellung der Bewertungsteilbereiche



St. Severin Kapelle, Bj: 1810



Standort Augsburg-Innenstadt

Die Liegenschaft wird durch die Stadt Augsburg hinsichtlich einer geplanten künftigen musealen Nutzung geprüft. Die beiden staatlichen Grundstücke bilden eine wirtschaftliche Einheit und sollen gemeinsam veräußert bzw. genutzt werden. Das große Grundstück der ehem. JVA ist mit zwei Gebäudeteilen bebaut. Zum einen mit dem im Jahr 1967 errichteten Häftlingsgebäude und zum anderen mit dem zur Häftlingsunterkunft umgenutzten denkmalgeschützten ehem. Kornspeicher. Auf dem kleinen Flurstück im südlichen Bereich befindet sich die ebenfalls denkmalgeschützte St. Severin Kapelle. Eine Besonderheit im Rahmen der Wertermittlung stellt die Denkmaleigenschaft der Gebäude dar.



Zur Häftlingsunterkunft umgebauter denkmalgeschützter ehem. Kornspeicher



Häftlingsunterkunft, Bj: 1967

FACHABTEILUNG
Maschinenwesen

M 1

Warmuth, Diana

M1

Regierung von Schwaben
Radonabsaugungsanlage

Bauherr
Regierung von Schwaben

Projektleitung
Staatliches Bauamt Augsburg, Abt. M1

Planung und Bauleitung
Staatliches Bauamt Augsburg, Abt. M1

Zeitlicher Ablauf
Baubeginn 07/2025
Fertigstellung 10/2025

Projektdate
Gesamtbaukosten ca.120.000 €



Radon Absaugung



Zentralgeräte Radonabsaugung

Staats- und Stadtbibliothek Augsburg
Sanierung und Erweiterung

Bauherr
Bayer. Staatsministerium
für Wissenschaft und Kunst

Projektleitung
Staatliches Bauamt Augsburg, Abt. L1

Planung und Bauleitung
Staatliches Bauamt Augsburg, Abt. M1

Zeitlicher Ablauf

Baubeginn 2024
Fertigstellung ca. 2027

Projektdaten

Gesamtbaukosten ca. 42 Mio €
Auftragssumme KG 400-M 7.2 Mio €
Auftragssumme KG 200-M 271.000 €



KG 410 Neubau Grundleitung



KG 420 Wärmeversorgung: Fernwärmeübergabestation Altbau



aus ALT wird NEU



KG 420 Großschmidt-Temperieranlage zur Trocknung des Bestandsmauerwerks im Souterrain-Altbau



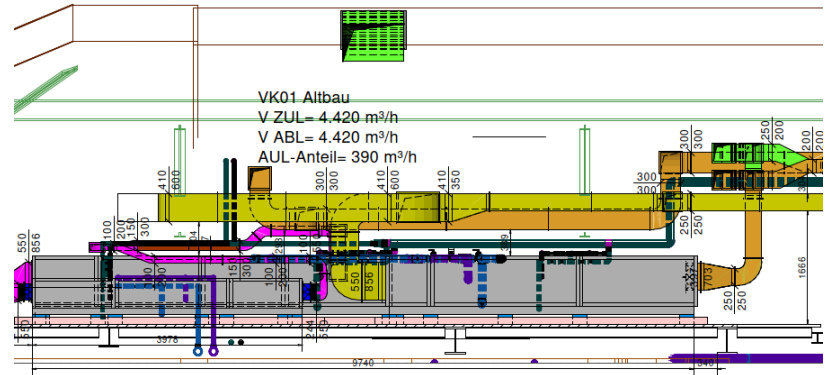
KG 430 Raumluftechnische Anlagen

Neue Gitterrostebene zur Aufstellung der vier RLT-Geräte



Lüftungszentralen im DG-Altbau

Eines von vier Klimageräten



KG 430 Raumluftechnische Anlagen

Bemusterung



Luftleitungen in den denkmalgeschützten Magazinen des Altbaus

Brandschutzklappen in Kappendecke



Vertikale Luftleitungen



Straßenmeisterei Nördlingen

Umstellung der Wärmeversorgung auf Fernwärme

Bauherr

Staatsministerium für Wohnen, Bau und Verkehr

Projektleitung

Staatliches Bauamt Augsburg, Abt. M1

Planung und Bauleitung

Staatliches Bauamt Augsburg, Abt. M1

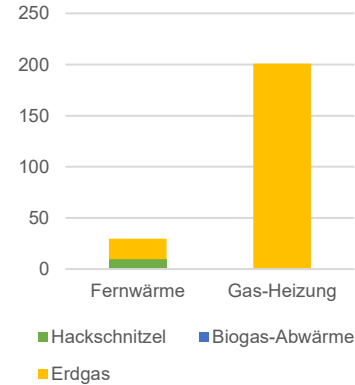
Projektdate

Gesamtbaukosten	65.000 €
Erschließung	25.000 €
Wärmeleistung	70 kW

Verlegung der Fernwärmeleitung



Vergleich CO2 g/kWh



Die Straßenmeisterei wird künftig mit Fernwärme statt mit Erdgas beheizt. Mit Unterstützung des Sonderprogramms zur energetischen Sanierung staatlicher Gebäude konnte der Anschluss an ein Fernwärmenetz realisiert werden. Die Fernwärme wird zu 40% aus Biogas-Abwärme, zu 50 % aus Hackschnitzeln aus Waldresthölzern und zu ca. 10 % aus Erdgas produziert. Dadurch sinken die CO₂-Emissionen deutlich, und gleichzeitig wird die Versorgungssicherheit erhöht.

Vorteile:

- Nahezu keine Wartungskosten
- Versorgungssicherheit
- Verbesserung des Energieverbrauchs-ausweis aufgrund des besseren Primärenergiefaktors
- CO₂-Einsparung



Heizzentrale

Amt für Digitalisierung, Breitband und Vermessung Aichach

Umstellung der Wärmeversorgung auf Wärmepumpe mit Gaskessel

Bauherr

Staatsministerium der Finanzen und für Heimat

Projektleitung

Staatliches Bauamt Augsburg, Abt. M1

Planung und Bauleitung

Weigert & Steuerer

Projektdateien

Gesamtbaukosten	161.000 €
Wärmeleistung	90 kW
Wärmepumpe	40 kW

Das ADBV Aichach wurde von einer Gasheizung auf eine Hybridlösung mit Wärmepumpe und Gaskessel umgestellt. Die Luft-Wasser-Wärmepumpe mit einer Heizleistung von 40 kW deckt bei moderaten Außentemperaturen den Wärmebedarf ab. Bei sehr kalten Temperaturen übernimmt ein effizienter Gas-Brennwertkessel die Spitzenlast.

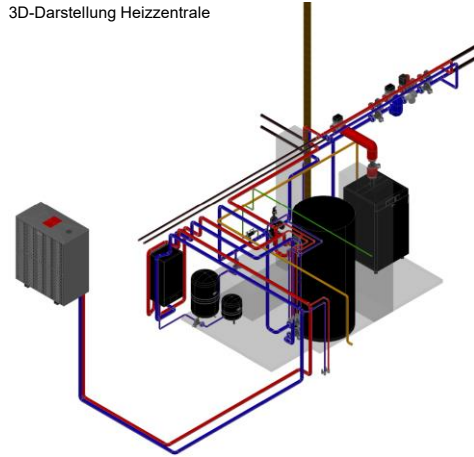
Diese Kombination ermöglicht einen besonders energieeffizienten und umweltfreundlichen Betrieb. Die Wärmepumpe kann zusätzlich mit selbst erzeugtem Strom aus der geplanten PV-Anlage betrieben werden.



Wärmepumpe



3D-Darstellung Heizzentrale



Heizzentrale



Fachabteilung
Elektrotechnik
Fördertechnik

E1

Schlagowski, Christian

E1

Strafjustizzentrum Augsburg

Erneuerung der Brandmeldeanlage
Netzwerksanierung
Neuerkabelung Sonnenschutz
Nachrüstung von Steckdosen
Umrüstung auf LED-Leuchten

Bauherr

Bayerisches Staatministerium der Justiz

Projektleitung

Staatliches Bauamt Augsburg, Abt. L3/E1

Baukosten

Gesamt	6,60 Mio €
Anteil Elektrotechnik	3,15 Mio €

Im Strafjustizzentrum Augsburg sind viele technische Anlagen an das Ende der Lebensdauer gekommen. Das Netzwerk wird vollständig erneuert, dies beinhaltet den Serverraum, zehn Netzwerkräume sowie 150 km Netzwerkkabel. Während der Arbeiten muss der Dienstbetrieb in den verschiedenen Dienststellen (Landgericht, Amtsgericht, Staatsanwaltschaft) störungsfrei fortgeführt werden können.

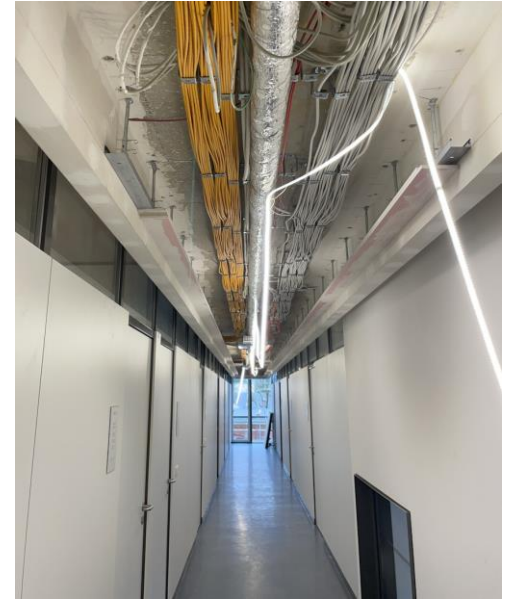
Ebenso wurde die gesamte Brandmeldeanlage erneuert und erweitert. Aus Gründen der Zugänglichkeit bzw. der Vandalismussicherheit werden einzelne Bereiche mit einem Rauchansaugsystem überwacht.

Für die Sonnenschutzanlage müssen 8 km neue Zuleitungen in schwer zugänglichen Bereichen verlegt werden.

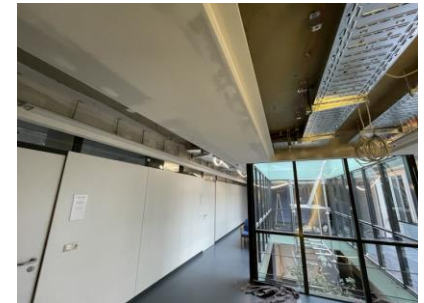
In den Büros wurden 1.300 Steckdosen einschl. zugehöriger Verkabelung ergänzt. 1.800 Leuchten wurden auf LED-Technik umgestellt.



1 km Kabelrinne wurde neu verlegt.



Eine Brandschutzdecke wird den Rettungsweg schützen.



Die Leitungswege waren teilweise sehr beengt..

FACHABTEILUNG
Städtischer Ingenieurbau
Sondermaßnahmen

I

Wuthe, Peter (bis 08/2025)



NATO Flugplatz Lechfeld
Grundinstandsetzung Tanklager Ost

Bauherr
Bundesrepublik Deutschland

Projektleitung
Staatliches Bauamt Augsburg, Abt. I

Planung und Bauleitung
Ingenieurbüro WJF

Projektdaten

Technische Ausrüstung	5.859.000 €
Ingenieurbauwerke	1.036.000 €
Gesamtkosten	6.895.000 €

Zeitlicher Ablauf

Baubeginn	Mai 2024
Fertigstellung	April 2025



BEREICH UNIVERSITÄTSBAU

U

Hochbau einschl. Ingenieurbau
Maschinenbau
Elektrotechnik

Bubmann, Annette

Abteilung LU1

Ortmeier, Rainer (bis 06/2025)
Brettel, Dana (ab 06/2025)

Abteilung LU2

Lautenschlager, Theresa (bis 12/2025)
Köhnlein, Hannes (ab 12/2025)

PG UKA

Lautenschlager, Theresa (ab 02/2025)
Baur, Andreas (ab 12/2025)

Abteilung LU3

Probst, Elisa

Abteilung LU4

Brettel, Dana

Abteilung M2

Baur, Andreas (bis 11/2025)
Full, Thomas (ab 12/2025)

Abteilung E2

Reiger, Fabian



LIEGENSCHAFTSABTEILUNG **LU1**
Universität Augsburg
Campus und Eichleitnerstraße

Ortmeier, Rainer (bis 06/2025)
Brettel, Dana (ab 06/2025)

LU1

Universität Augsburg

Erweiterung Zentralbibliothek mit
Quorum Rechenzentrum

Bauherr

Bayer. Staatsministerium für Wissenschaft
und Kunst

Planung

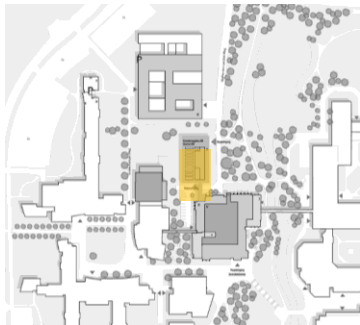
DEWAN FRIEDENBERGER
ARCHITEKTEN GmbH, München

Projektdaten

Gesamtkosten	32.400.000 €
davon Baukosten	27.535.000 €
BGF	4.798 m ²
BRI gesamt	23.037 m ²

Zeitlicher Ablauf

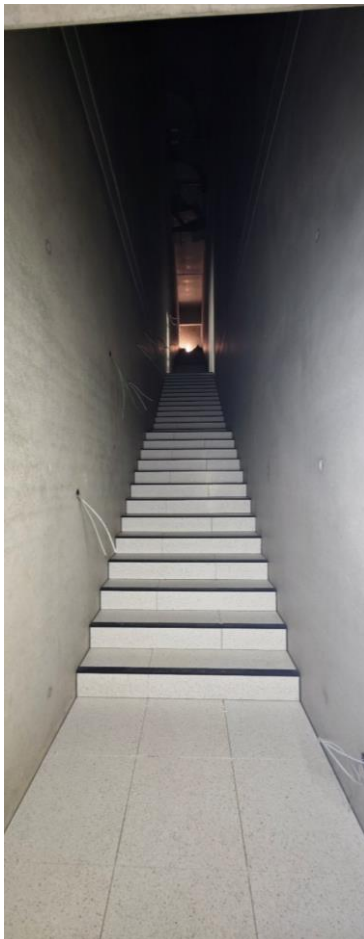
Planungsauftrag	2019
Abgabe PP	2022
Baubeginn	2023
Fertigstellung	2025
Übergabe	2026



Lageplan



Außenperspektive Ostfassade



Himmelstreppe



Außenperspektive Nord-West Fassade



Verbindungsbrücke



Fassadendetail

Zwischen der bestehenden Zentralbibliothek und dem Institut für Kunst und Musik entsteht ein moderner Erweiterungsbau. Eine Verbindungsbrücke im zweiten Obergeschoss verbindet die bestehende Zentralbibliothek baulich direkt mit dem Neubau. Der Erweiterungsbau umfasst Lese-, Seminar- und Büroräume sowie speziell gesicherte Magazine für die wertvollen Büchersammlungen. Diese Magazine sind über die sogenannte „Himmelstreppe“ erschlossen – eine zentrale Treppenanlage im Herzen des Gebäudes.

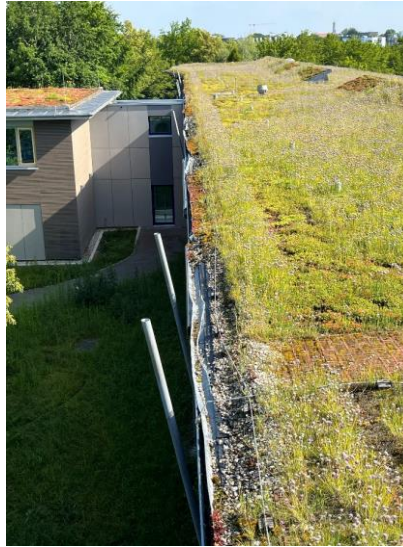
Universität Augsburg
Flachdachsanieerung Juristische Fakultät

Bauherr
Bayer. Staatsministerium für Wissenschaft
und Kunst

Planung
Architekturbüro w4

Projektdaten
Gesamtkosten 1.455.000 €
davon Baukosten 1.350.000 €
Dachfläche 1.850 m²

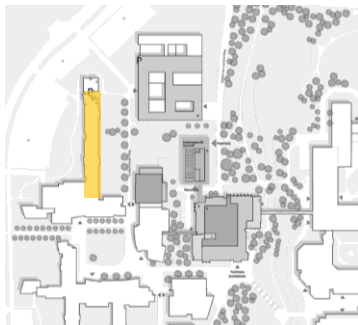
Zeitlicher Ablauf
Planungsauftrag 2024
Baubeginn 2025
Fertigstellung 2026
Übergabe 2026



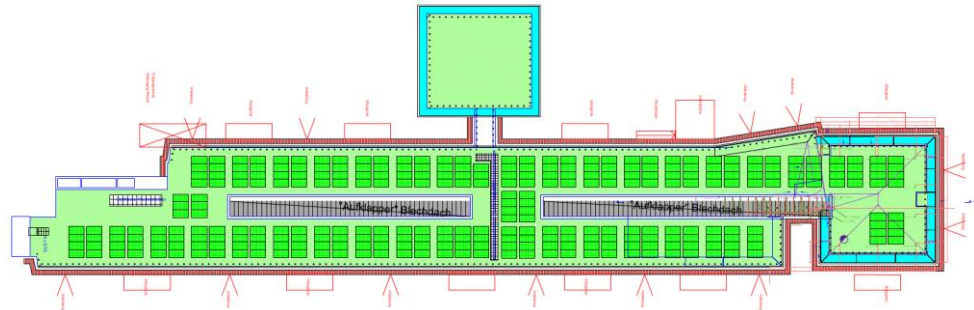
Dachrand vorher



Dachrand nachher



Lageplan



Dachaufsicht mit PV-Planung

LIEGENSCHAFTSABTEILUNG LU2

Universitätsklinikum Augsburg

Lautenschlager, Theresa (bis 12/2025)

Köhnlein, Hannes (ab 12/2025)

LU2

Universitätsklinikum Augsburg

Neubau einer Notstromzentrale

Bauherr

Bayerisches Staatsministerium
für Wissenschaft und Kunst

Projektleitung

Staatliches Bauamt Augsburg, Abt. LU2

Planung und Bauleitung

NOVA Michael Beck Architekten GmbH,
München

Projektdate

Gesamtbaukosten	56.000.000 €
NUF 1-7	1.200 m ²
BRI	10.900 m ²

Zeitlicher Ablauf

Planungsauftrag	November 2020
Baubeginn	Oktober 2026
Fertigstellung	August 2029

Um auch zukünftig eine zuverlässige Notstromversorgung der Uniklinik zu sichern, soll der Neubau der Notstromzentrale bereits vor weiteren umfassenden Baumaßnahmen auf dem Areal errichtet werden.

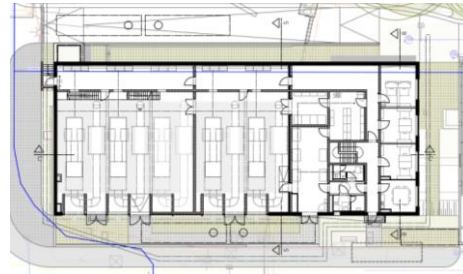
Die Maßnahme umfasst den Neubau einer Halle für die Notstromaggregate mit Nebenräumen. Die Aggregate springen im Falle eines Stromausfalls an und sichern die Betriebsfähigkeit der Uniklinik Augsburg. Die Entwurfsplanung (LPH 3) ist abgeschlossen, so dass mit der Ausführungsplanung (LPH 5) begonnen werden kann.



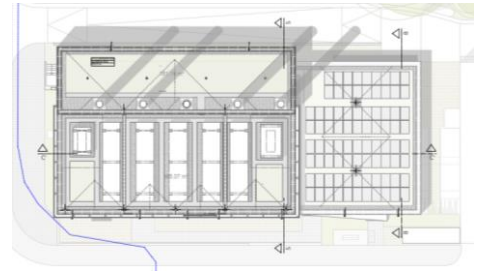
Ansicht West



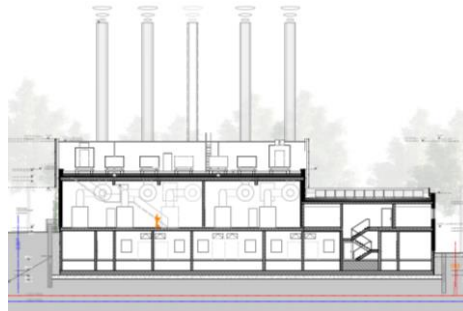
Ansicht Ost



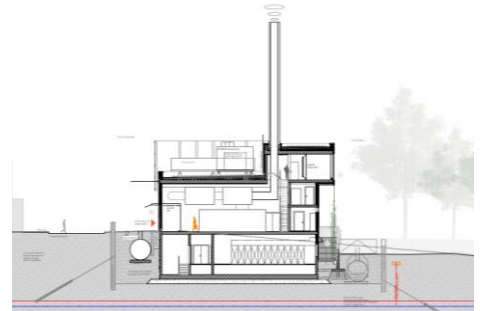
Grundriss Erdgeschoss



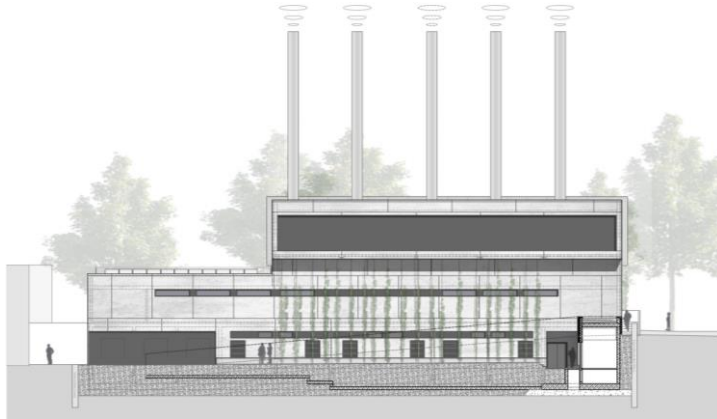
Dachaufsicht



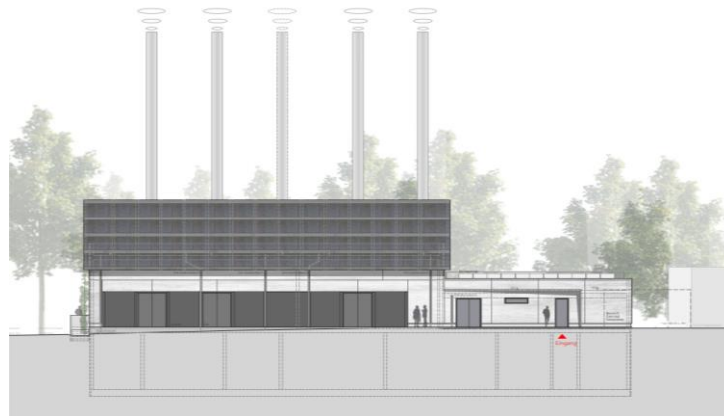
Längsschnitt



Querschnitt



Ansicht Nord



Ansicht Süd

PROJEKTGRUPPE

PG UKA

Neubau Universitätsklinikum Augsburg

Lautenschlager, Theresa (ab 02/2025)

Baur, Andreas (ab 12/2025)

PG UKA

Universitätsklinikum Augsburg
Neubau Universitätsklinikum Augsburg

Bauherr

Bayer. Staatsministerium
für Wissenschaft und Kunst

Projektleitung

Universitätsklinikum Augsburg

Bedarfsermittlung

Staatliches Bauamt Augsburg, Abt. PG UKA

Städtebau und Baurecht

Betriebsorganisationsplanung/Städtebau

ARGE Hospitaltechnik Planungsgesellschaft

mbH, Krefeld – Henn GmbH, München –

C.F. Møller, Aarhus

Zeitlicher Ablauf

Entscheidung Neubau März 2023

Standortentscheidung Juli 2024

Projektantrag 2025

Der Ministerrat des Freistaates Bayern hat am 14.03.2023 den Neubau des Universitätsklinikums Augsburg beschlossen. Das Staatliche Bauamt ist mit der Klärung des Baurechts einschließlich aller dafür erforderlichen Maßnahmen wie städtebauliche Untersuchungen, Fachgutachten oder Bauleitplanung beauftragt. Nach umfangreicher Analyse wurde das Baufeld westlich des Bestands als Standort für den Neubau des UKA festgelegt und eine Rahmenplanung für das gesamte Areal entwickelt.

Der Vorentwurf des neuen Bebauungsplans liegt vor, der Aufstellungsbeschluss soll im Februar 2026 gefasst werden.

Das vom StBA erarbeitete baufachliche Gutachten für den Projektantrag wurde dem UKA Ende des Jahres 2025 übergeben.



Luftbild Universitätsklinikum Augsburg – Blick Richtung Baufeld West

Uniklinik verteidigt die Neubaupläne

Das Großkrankenhaus soll in den nächsten 15 Jahren neu gebaut werden.
Gegen die Abholzung des Parks regt sich Widerstand. Die Klinik legt ihre Kriterien dar – die Zeit drängt.

Augsburger Allgemeine, 08.03.2025

SPD: Freistaat soll für Bau der Augsburger Uniklinik Schulden machen

Bislang ist die Finanzierung des Milliardenprojekts offen. Nun könnte ausgerechnet die in Berlin angepeilte Grundgesetzänderung eine neue Möglichkeit eröffnen.

Augsburger Allgemeine, 12.03.2025

Gibt es Aussicht auf mehr Beteiligung?

Die Zeit drängt, die neue Uniklinik soll so schnell wie möglich geplant werden. Neusaß will dabei mehr Einfluss. Das staatliche Bauamt reagiert deshalb.

Augsburger Allgemeine, 06.05.2025

Naturschützer machen Druck bei Standortprüfung

Der Bund Naturschutz fordert in Sachen Klinik-Neubau eine offene Untersuchung zu möglichen Baufeldern. Der von der Uniklinik im Westen favorisierte Neubau lasse Belange für die Allgemeinheit außen vor.

Augsburger Allgemeine, 10.06.2025

Regierung von Schwaben will Klinik-Neubau nicht prüfen

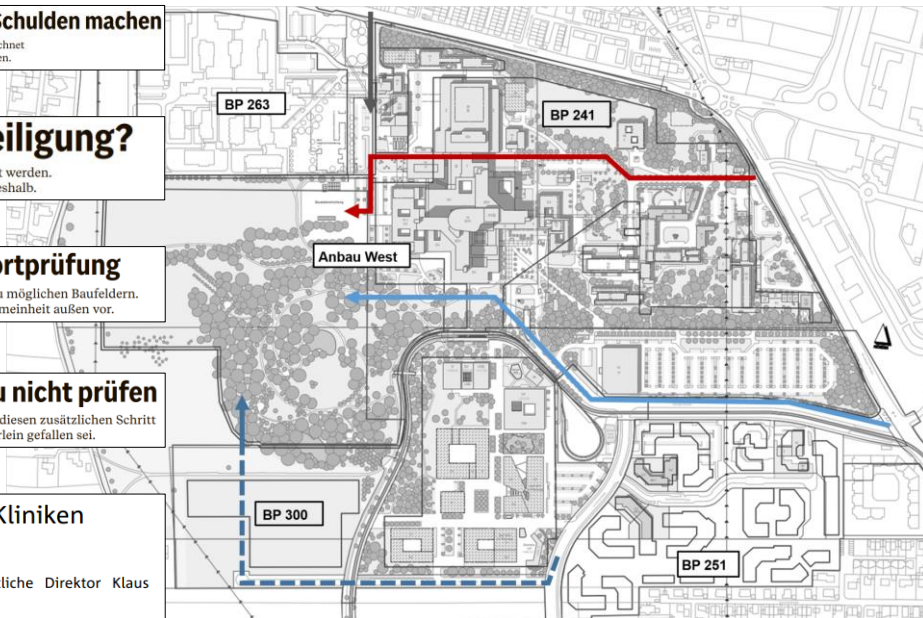
Die Behörde hält eine übergeordnete Prüfung für unnötig. Der Bund Naturschutz hatte diesen zusätzlichen Schritt gefordert, weil die Standortentscheidung für die Uniklinik im stillen Kämmerlein gefallen sei.

Augsburger Allgemeine, 11.07.2025

In Augsburg entsteht eine der modernsten Kliniken Europas

Schwabens bedeutendstes Krankenhaus wird neu gebaut. Der Ärztliche Direktor Klaus Markstaller holt sich dafür Anregungen aus der ganzen Welt.

Süddeutsche Zeitung, 28.07.2025



Erschließungskonzept Baufeld

Universität Augsburg

LGB - Neubau Lehrgebäude, DeMedA,
Dekanat der Medizinischen Fakultät
und Medizinische Fachbibliothek

Bauherr

Bayer. Staatsministerium für Wissenschaft
und Kunst

Projektleitung

Staatliches Bauamt Augsburg, Abt. LU3

Planung und Bauleitung

BHBVT Gesellschaft von Architekten mbH
Berlin

Projektdaten

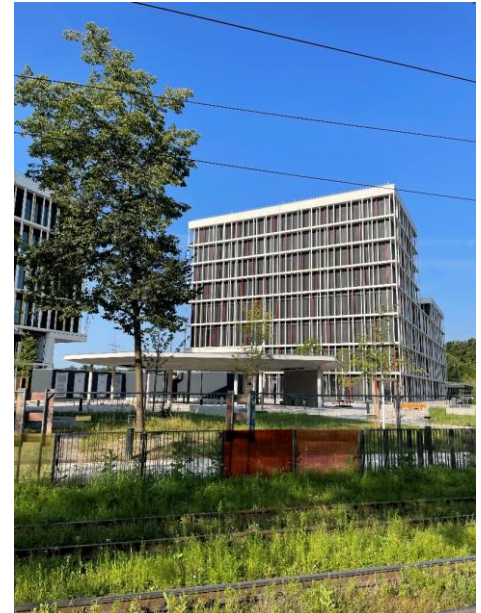
Gesamtbaukosten	80.000.000 €
NUF	6.950 m ²
BRI	64.300 m ³

Zeitlicher Ablauf

Planungsauftrag	März 2017
HU-Bau	Dezember 2019
Baubeginn	Juni 2020
Übergabe Nutzer	Juli 2024



Blick von der Campuswiese



Blick auf den Campus



Lageplan



Kunst am Bau VERNETZT ENTFLECHTEN

Nach Übergabe des ersten Gebäudes „LGB“ am Medizin Campus macht sich große Beliebtheit bei den Studenten breit.

Die Nutzung und Ausnutzung der vielen Interaktionsräume wird angenommen, insbesondere werden die Räume der Bibliothek, das Atrium und der Dachgarten gerne zum Austausch und Studieren herangezogen. Ab dem Jahr 2026 wird die ehemalige große Baumaßnahme in den regulären Bauunterhalt übergehen.

Universität Augsburg

ITM - Neubau Forschungsgebäude
Institut für theoretische Medizin

Bauherr

Bayer. Staatsministerium für Wissenschaft
und Kunst

Projektleitung

Staatliches Bauamt Augsburg, Abt. LU3

Planung und Bauleitung

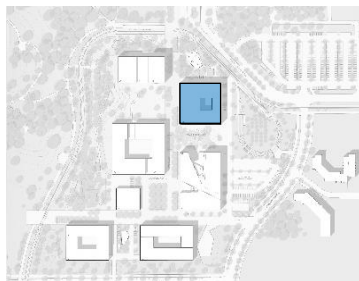
BHBVT Gesellschaft von Architekten mbH
Berlin

Projektdaten

Gesamtbaukosten	140.000.000 €
NUF	9.490 m ²
BRI	90.100 m ³

Zeitlicher Ablauf

Planungsauftrag	März 2017
HU-Bau	Dezember 2019
Baubeginn	Juni 2020
Fertigstellung	Juni 2026



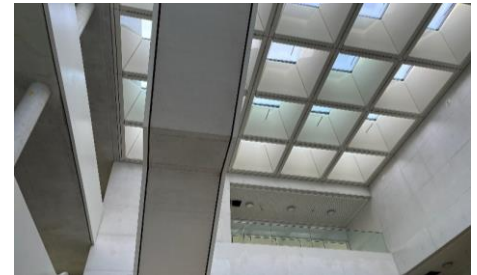
Lageplan



Blick Innenhof



Blick auf Campuswiese



Atrium als Begegnungsfläche



Innenausbau Laborzone

Der Innenausbau hat das gesamte Jahr 2025 in Anspruch genommen.

Die Laboreinrichtungen erstrecken sich über alle Stockwerke und das „Gelb“ der Fassade wurde als Bodenbelag in den Laborzonen sowie dem Post-Mortem-Bereich wieder aufgenommen. Im Oktober startete die anvisierte Inbetriebnahmephase, die das Zusammenwirken der technischen Anlagen überwacht.

Die Außenanlagen werden parallel erstellt, damit im Sommer 2026 ein weiterer Meilenstein des Medizin Campus an die Universität Augsburg übergeben werden kann.

Universität Augsburg

ERS – Erschließung des Medizinischen
Campusgeländes mit Betriebsgebäude

Bauherr

Bayer. Staatsministerium für Wissenschaft
und Kunst

Projektleitung

Staatliches Bauamt Augsburg, Abt. LU3

Planung und Bauleitung

Staatliches Bauamt Augsburg, Abt. LU3
und

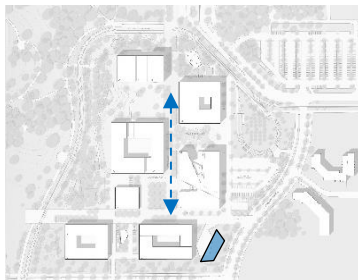
Steinbacher – Consult
Ingenieurges.mbH & Co. KG, Neusäß

Projektdaten

Gesamtbaukosten 34.700.000 €

Zeitlicher Ablauf

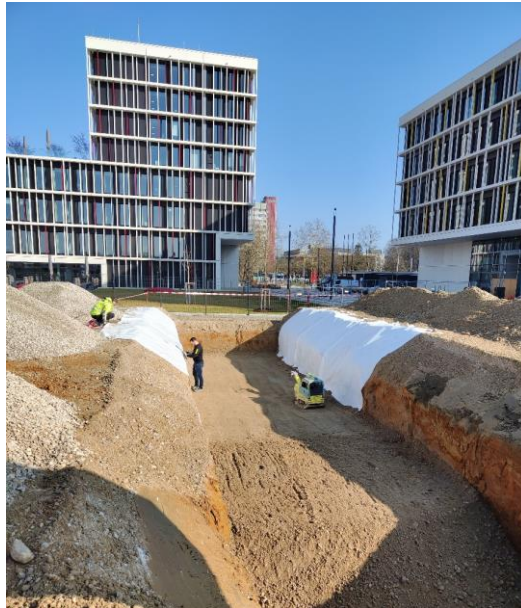
Planungsauftrag	Januar 2018
HU-Bau	Juli 2018
Baubeginn	Oktober 2018
Teil-Übergabe	Juli 2024
Fertigstellung	2032



Lageplan



Leerrohre Stromversorgung



Rigolen und Hochwasserschutz Baufeld



Schächte und Leerrohre unterhalt ZeIT BT2

Die Bauarbeiten zum Einbau von Entwässerungsleitungen in der Baustelleneinrichtungsfläche sowie die Verlegung der Leerrohrtrassen zur Versorgung der folgenden Baumaßnahmen auf dem Campus wurden im Jahr 2025 abgeschlossen.

Parallel wurde die Entwurfsplanung für den nächsten Bauabschnitt des Medienkanals bearbeitet, der mit Beginn der Baumaßnahme ZeIT weitergebaut wird. Die restlichen Pflanzarbeiten werden im Frühjahr 2026 abgeschlossen.

Universität Augsburg

ZIT – Neubau Zentrum für Integrierte
und Translationale Forschung

Bauherr

Bayer. Staatsministerium für Wissenschaft
und Kunst

Projektleitung

Staatliches Bauamt Augsburg, Abt. LU3

Planung und Bauleitung

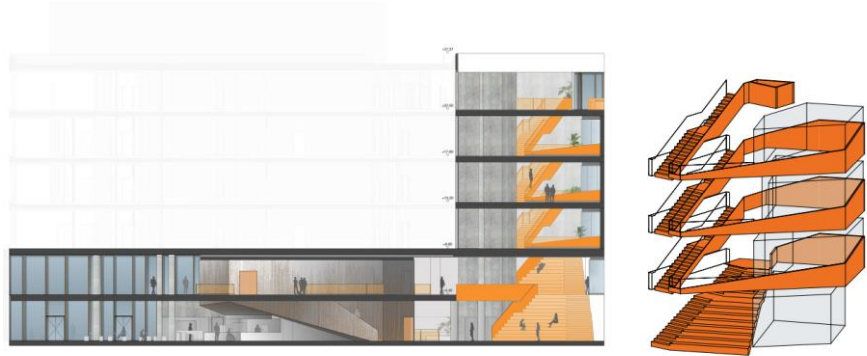
NOVA Michael Beck Architekten GmbH
München

Projektdaten

Gesamtkosten	440.000.000 €
NUF	13.500 m ²

Zeitlicher Ablauf

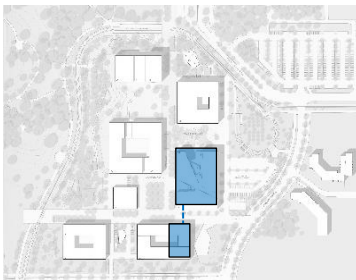
Planungsauftrag	Oktober 2018
PU vertieft	Mai 2026
Baubeginn	Mai 2028
Fertigstellung	Juni 2033



Konzept Conference Center und Science Hub



Ansicht der Haupteingänge zum BT1 und BT2



Lageplan



Aufenthaltsflächen Science Hub

Die Planungen der Inbetriebnahme des Gebäudes wurden aufgenommen und intensiv mit dem Nutzer erarbeitet, die daraus resultierenden Erkenntnisse begleiten das Projekt bis zur Übergabe.

Die Entwurfsplanung wurde bis November 2025 fertiggestellt, aufgrund der Vielzahl an Nutzungen begleitete diese Planungsphase intensive Abstimmungen mit Behörden, die mit Stellungnahmen die Genehmigungsfähigkeit der Planungen bestätigen.

Im Jahr 2026 wird die PUv im Haushaltsausschuss des Bayerischen Landtages vorgelegt.

LIEGENSCHAFTSABTEILUNG **LU4**
Universität Augsburg
Sondermaßnahmen
Städt. Ingenieurbau

Brettel, Dana

LU4

Universität Augsburg

High-Tech-Agenda plus

Neubau eines Laborbaus mit Bürotrakt
in Modulbauweise

Bauherr

Bayer. Staatsministerium für Wissenschaft
und Kunst

Projektdaten

Genehmigte Kosten 21 Mio. €

NUF 1-6: 1.214 qm 1.214 qm

Der Neubau des Laborgebäudes mit Bürotrakt
in Modulbauweise ist Teil der High-
Tech-Agenda plus Bayern, kurz HTA plus.

Zeitlicher Ablauf

Auftrag 2021

Baubeginn 2023

Fertigstellung 2024

Inbetriebnahme 2025



Lageplan



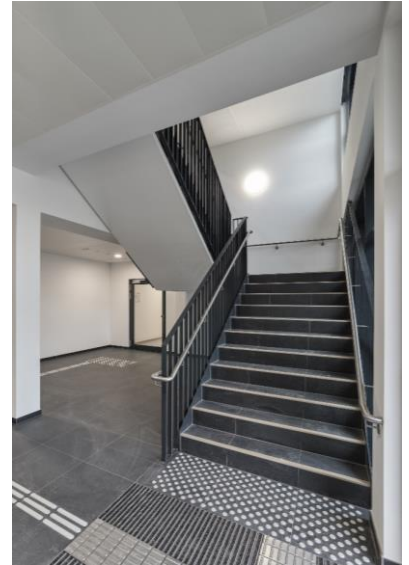
Außenperspektive Forschungs- und Laborgebäude



Flur Labortrakt



Einblick in ein S2 Labor



Eingangsbereich



Flur Bürotrakt



Einblick in einen Büroraum

Das dreigeschossige Bürogebäude mit angegliederten, zweigeschossigen Labortrakt in Modulbauweise beinhaltet 14 Labore sowie einen Bürokomplex für drei Lehrstühle: Biologie, Bioorganische Chemie und Quanteninformation. Sowohl der Labor- als auch der Bürotrakt werden durch einen gemeinsamen Eingangsbereich erschlossen. Der Zugang zum gesamten Laborbereich, welcher mit S2 Laboren ausgestattet ist, ist zutrittsbeschränkt. Das Gebäude setzt sich aus 54 Fertigmodulen zusammen, wobei das größte Modul 14,6 x 3,4 Meter bei einer Höhe von 4 Metern aufweist.

FACHABTEILUNG
Maschinenwesen

M2

Baur, Andreas (bis 11/2025)
Full, Thomas (ab 12/2025)

M2

Universität Augsburg

ITM - Neubau Forschungsgebäude
Institut für theoretische Medizin

Bauherr

Bayer. Staatsministerium für Wissenschaft
und Kunst

Gesamtprojektleitung

Staatliches Bauamt Augsburg, Abt. LU3

Planung und Bauleitung HLSK

IG Frey-Donabauer-Wich, Gaimersheim

Planung und Bauleitung Labortechnik

Weber & Partner Ingenieure, Köln

Planung und Bauleitung MSR

M+P Ingenieurgesellschaft, Herrenberg

Inbetriebnahmemanagement

Drees & Sommer, München

Projektdaten

Gesamtbaukosten	140.000.000 €
Maschinenwesen	37.200.000 €

Zeitlicher Ablauf

Planungsauftrag	2017
Baubeginn	2020
Fertigstellung	2026



Blick vom LGB auf die Dachzentralen des ITM



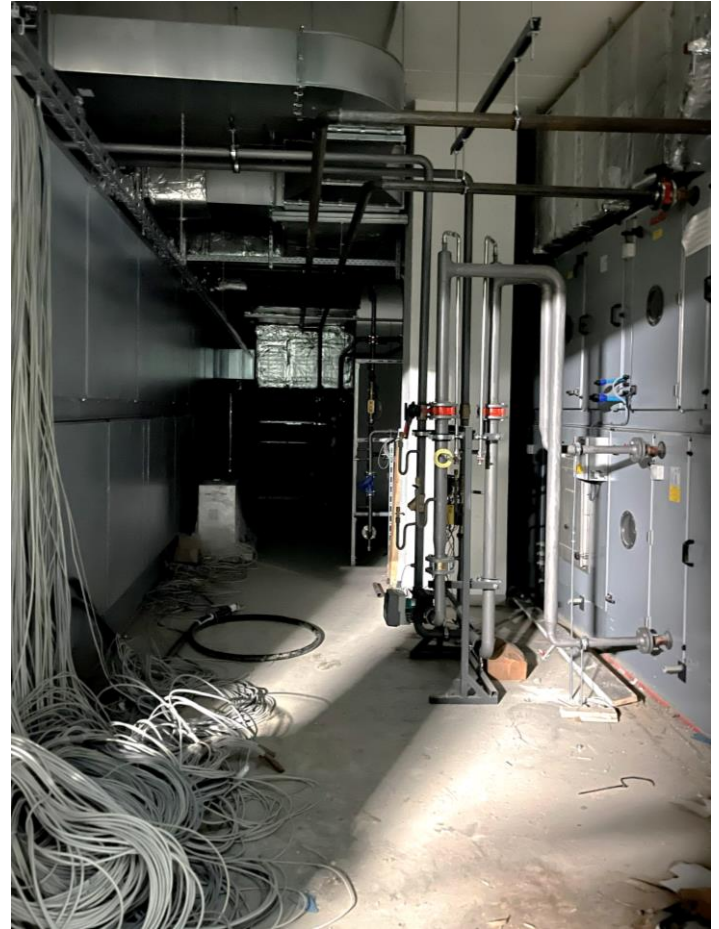
Laborlüftung Abluft-Gerät



Rückkühler für die Kälteversorgung



Aufbau der Laboreinrichtung



Blick in eine Lüftungszentrale im Untergeschoss

Universität Augsburg

Erweiterung Zentralbibliothek mit
Quorum Rechenzentrum

Bauherr

Bayer. Staatsministerium für Wissenschaft
und Kunst

Projektleitung

Staatliches Bauamt Augsburg, Abt. LU1

Planung und Bauleitung HLSK / GA

PEG – Planungsbüro für Energie- und
Gebäudetechnik GmbH, München

Projektdate

Gesamtkosten	30.100.000 €
Maschinenwesen	5.700.000 €

Zeitlicher Ablauf

Auftrag	2019
Baubeginn	2023
Fertigstellung	2025
Inbetriebnahme	2026



Lüftungsinstallation zum Anschluss an die Regale in einem der Bücher-Magazine



RLT-Zentrale im Untergeschoss



Installationsschacht



Rückkühler für die Kälteversorgung

FACHABTEILUNG
Elektrotechnik
Fördertechnik

E2

Reiger, Fabian

E2

Universität Augsburg

LGB - Neubau Lehrgebäude, DeMedA,
Dekanat der Medizinischen Fakultät
und Medizinische Fachbibliothek

Bauherr

Bayer. Staatsministerium für Wissenschaft
und Kunst

Gesamtleitung

Staatliches Bauamt Augsburg, Abt. LU3

Planung ELT

Ingenieurbüro Knab (Gebäude)



Photovoltaikanlage



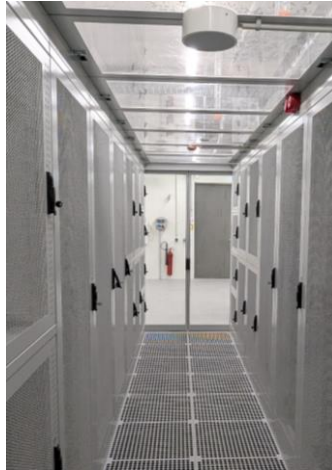
Wechselrichter

Im LGB sind verschiedenste elektro-
technische Anlagen verbaut.
Es gibt eine PV-Anlage, die dem Eigen-
verbrauch des Gebäudes dient.

Im Serverhousing können die Lehrstühle
der Fakultät ihre Server in abschließbare
Teileinheiten unterbringen.

Die Serverracks sind mit einer unter-
brechungsfreien Stromversorgung aus-
gestattet. Der Raum ist gegen unbefugten
Zugriff gesichert und verfügt zudem über
optimale klimatische Bedingungen für die
IT-Komponenten.

Der teilbare Hörsaal ist das Herzstück des
Gebäudes. Er ist mit einer hochwertigen
Medientechnik ausgestattet.



Serverhousing



Hörsaal mit Medientechnik

Universität Augsburg

ITM - Neubau Forschungsgebäude
Institut für theoretische Medizin

Bauherr

Bayer. Staatsministerium für Wissenschaft
und Kunst

Gesamtleitung

Staatliches Bauamt Augsburg, Abt. LU3

Planung ELT

Ingenieurbüro Knab



Für den gesicherten Betrieb von Verbrauchern (z.B. Kühlschränke mit Forschungsergebnissen), die gemäß technischer Anforderung bzw. Auflage der genehmigenden Behörde mit einer Notstromeinrichtung zu versorgen sind, ist im ITM eine Netzersatzanlage (NEA) in Form eines Dieselaggregates mit einer Leistung von 800 kVA installiert. Die Anlage versorgt künftig zudem berechnete Verbraucher im LGB.

In den Bildern ist die Einbringung der Netzersatzanlage sowie der zugehörigen Steuerungsschränke über die Einbringöffnung dokumentiert.



Betriebsausflug am 5. Juni 2025
Regensburg / Walhalla



IMPRESSUM

Bild- u. Plannachweis:

Abt. T

- Bücher mit KI generiert

Abt. R

- Rechtsberatung: [Paragraph Zeichen - Google Suche](#)
- B 25, Neubau Geh- und Radweg: [Bayernatlas](#)

Stabstelle ÖA

- Fortbildung Ministerium: Beate Ruhland

Stabstelle IuK

- Office 365 Logo Jahresbroschüre: [Datei: Office 365 logo \(2013-2019\).png – Wikipedia](#)
- Windows 11 Logo Jahresbroschüre: [Windows 11 kostenlos: Download, Upgrade, Neuerungen - COMPUTER BILD](#)

Abt. L2

- Sanierung Holzkonstruktion Bundesbau, Florian Gaertner/photothek.de

Abt. L3

- ASBY Garagen, Bild 1-3: architekten filutowski schmuckPartG mbB
- ASBY Garagen, Bild 4: Christian Leiter

Abt. M

- SuStB: FBT PEG, Gilching

Abt. LU1

- Uni Augsburg, Lageplan: DEWAN FRIEDENBERGER ARCHITEKTEN GmbH

Abt. LU3

- Universität Augsburg, ZeiT: Pläne NOVA Architekten, München

Abt. LU4

- Uni Augsburg, Neubau Laborbau mit Bürotrakt in Modulbauweise: Fotograf WGA

Abt. E2

- ITM – Neubau Forschungsgebäude; Institut für theoretische Medizin: Ingenieurbüro Knab & Elisa Probst LU3

Schlussredaktion, Layout

Staatliches Bauamt Augsburg

Nora Held (Stabsstelle Öffentlichkeitsarbeit)